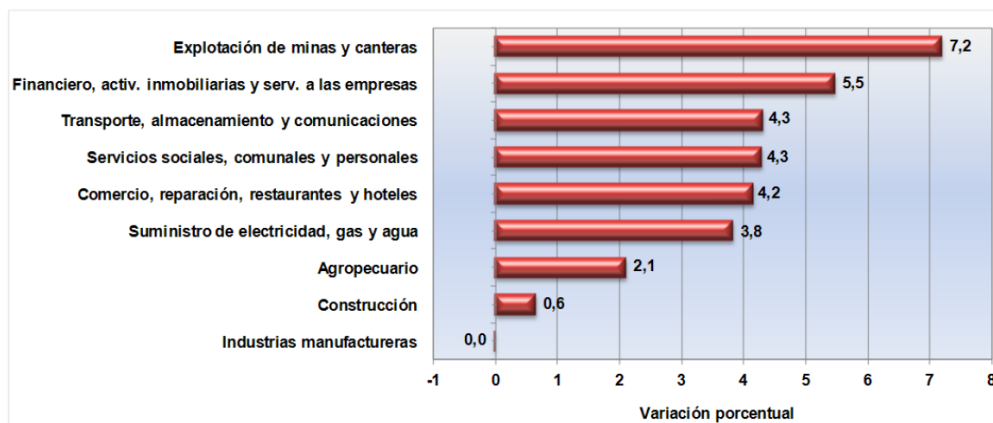


## INFORME ECONÓMICO DE MANIZALES Y CALDAS 2012

En 2012 la economía del país se contrajo en dos puntos, tras consolidar a septiembre un crecimiento del 3,9%, producto de una menor actividad en casi todos los sectores, pero en especial por la fuerte caída en la minería y la industria. A noviembre, las exportaciones colombianas crecieron un 6,3%, destacándose una mayor dinámica en las no tradicionales que lo hicieron un 10,1%, mientras que en las tradicionales fue del 4,7%, producto del retroceso en las ventas de café del orden del 25%. En el tercer trimestre, la tasa de desempleo se redujo levemente tras situarse en 10,2%, aunque el subempleo se vio incrementado. La inflación nacional estuvo en el 2,44%, por debajo de la meta fijada por el Banco de la República.

**Producto Interno Bruto**  
**Variación porcentual en lo corrido del año**  
**2012/2011 (enero - septiembre)**



**Indicadores Trimestrales del Mercado Laboral**  
**2010 / I - 2012 / III**

Periodo	Porcentaje población en edad de trabajar	Tasas (%)					
		Ocupación (O / P.E.T.)	Desempleo (D / P.E.A.)	Global de Participación (P.E.A. / P.E.T.)	Subempleo (S / P.E.A.)		
					Subjetivo	Objetivo	
2010	I	78,4	54,0	13,0	62,0	31,5	12,3
	II	78,4	55,1	12,0	62,6	32,5	12,4
	III	78,5	55,6	11,5	62,8	33,6	13,0
	IV	78,6	56,7	10,7	63,5	32,6	12,6
2011	I	78,7	54,8	12,4	62,5	31,2	12,2
	II	78,8	56,1	11,1	63,1	31,3	11,8
	III	78,8	56,7	10,4	63,3	31,2	11,7
	IV	78,9	59,6	9,3	65,8	32,4	11,9
2012	I	79,0	56,7	11,6	64,2	31,1	11,9
	II	79,0	58,2	10,5	65,0	33,2	12,6
	III	79,1	57,5	10,2	64,1	33,0	12,4

Fuente: DANE - Gran encuesta integrada de hogares  
 Nota: P.E.T.: Población en Edad de Trabajar; P.E.A.: Población Económicamente activa; O: Población ocupada;  
 D: Población desempleada; S: Subempleo.

En el plano local, la situación económica evidenció un comportamiento desfavorable en sectores tan importantes como el café y la construcción, cuyas caídas incidieron en mantener la tasa de desempleo por encima del promedio nacional; las captaciones del sistema financiero se contrajeron, las exportaciones de café verde cayeron por encima del 10% y el consumo de energía en la industria creció a un menor ritmo que en 2011. No obstante, algunos indicadores presentaron registros positivos, la inflación se redujo de manera importante, las exportaciones no tradicionales vuelven a crecer y el subempleo retrocede.

## ***Inflación***

La inflación en Manizales fue prácticamente igual a la del país al situarse en 2,43%, casi la mitad de la reportada por la ciudad en 2011; a excepción de los rubros de diversión, comunicaciones y diversión, los demás grupos de gasto experimentaron retroceso respecto al año anterior, especialmente en transporte y alimentos con descensos de 5,5 y 3,5 puntos porcentuales (pp).

<b>Inflación en Manizales por grupos de bienes y servicios</b>			
			Porcentaje
<b>Concepto</b>	<b>2011</b>	<b>2012</b>	<b>Difer. (puntos %)</b>
Total	4,65	2,43	-2,22
Alimentos	5,33	1,83	-3,50
Vivienda	5,16	3,64	-1,52
Vestuario	1,73	0,70	-1,03
Salud	4,86	3,96	-0,90
Educación	3,08	3,34	0,26
Diversión	-3,23	1,00	4,23
Transporte	6,41	0,91	-5,50
Comunicaciones	2,06	3,40	1,34
Otros gastos	4,02	2,79	-1,23

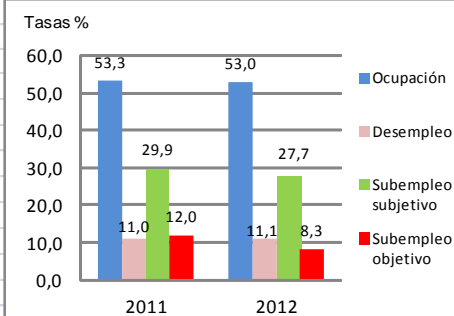
Año	Nacional (%)	Manizales (%)
2011	3,73	4,65
2012	2,44	2,43

Fuente: DANE

## ***Mercado Laboral***

En el trimestre móvil septiembre – noviembre de 2012, los indicadores del mercado laboral indican una casi imperceptible reducción en la tasa de desempleo (0,1 pp), al ubicarse en 11,1%, casi un punto por encima del total nacional, pero muy por debajo de las otras ciudades del Eje Cafetero. Dentro lo positivo, está el descenso en las tasas de subempleo, tanto subjetivo como objetivo, lo que pudo incidir en la caída de la tasa de ocupación.

Indicadores del mercado laboral Manizales - Villamaría				
Tasas	Sep - Nov		Difer. (puntos %)	
	2011	2012		
Ocupación	53,3	53,0	-0,3	
Desempleo	11,0	11,1	0,1	
Subempleo subjetivo	29,9	27,7	-2,2	
Subempleo objetivo	12,0	8,3	-3,7	
Fuente: DANE - ECH (13 áreas metropolitanas, trimestre móvil)				



## Construcción

A septiembre de 2012, la actividad edificadora en general en el Eje Cafetero registró una caída del 20,8% en el área aprobada; Caldas en especial fue el departamento que más contribuyó con este comportamiento, pues los metros licenciados se redujeron un 32,1% respecto a 2011, en vivienda el retroceso fue del 32,3% y solo en Manizales cayó un 35%.

### Área aprobada para construcción de vivienda y otros destinos Tercer trimestre y acumulado a septiembre 2011 - 2012

Concepto	Tercer trimestre		Variación porcentual	Enero - septiembre		Variación porcentual
	2011	2012		2011	2012	
Total Eje Cafetero						
Total	221.440	191.193	-13,7	960.975	760.692	-20,8
Vivienda	150.703	152.731	1,3	707.566	576.727	-18,5
Otros destinos	70.737	38.462	-45,6	253.409	183.965	-27,4
Caldas <sup>1</sup>						
Total	56.469	73.141	29,5	290.262	197.061	-32,1
Vivienda	47.134	67.408	43,0	232.060	157.046	-32,3
Otros destinos	9.335	5.733	-38,6	58.202	40.015	-31,2

Fuente: DANE

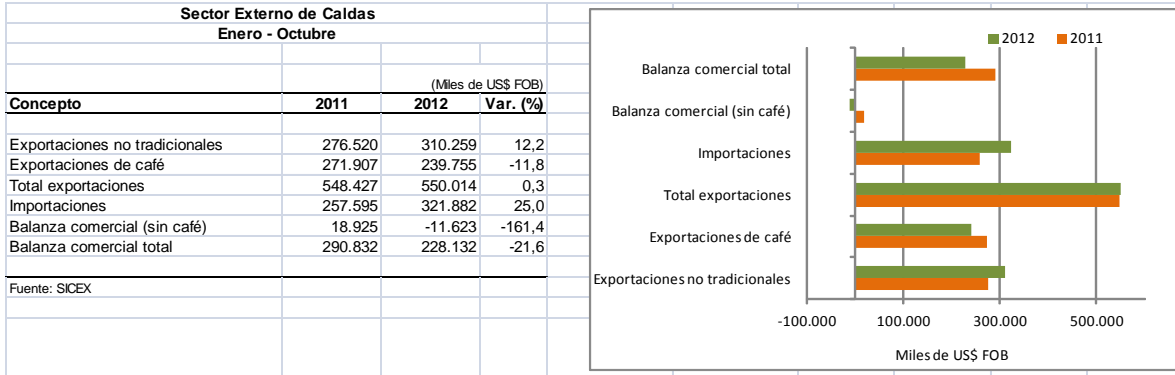
<sup>1</sup> Comprende Manizales, La Dorada y Villamaría

## Comercio Exterior

En el frente externo, los datos a octubre muestran un leve crecimiento de las exportaciones totales (0,3%), tras contabilizar \$550 millones de dólares, las no tradicionales empiezan a retomar dinamismo al crecer un 12,2%, movidas por las ventas a Venezuela que se incrementaron en 28,4%, a Ecuador 14,7% y a Estados Unidos que con TLC apenas avanzaron un 9,2%; las de café al contrario retrocedieron un 11,8%.

Las importaciones continuaron creciendo por encima de las exportaciones, a octubre de 2012 habían avanzado un 25%, principalmente las provenientes de

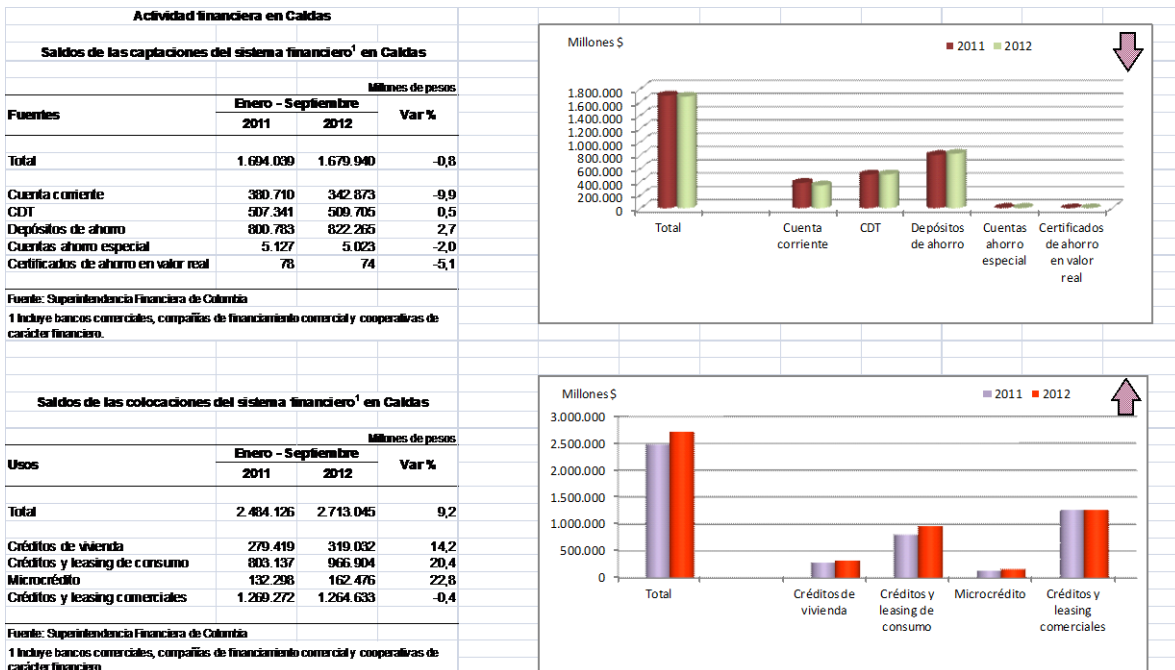
Estados Unidos que crecieron cerca de un 30%, seguidas por México con un 17%. Como resultado de lo anterior, la balanza comercial sin café pasó a ser deficitaria en cerca de \$12 millones de dólares.



## Sector Financiero

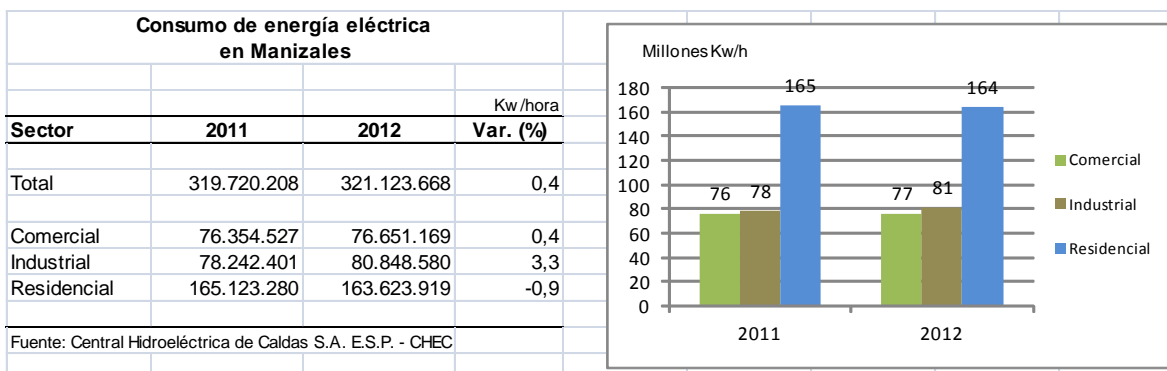
Los saldos del sistema financiero de Caldas a septiembre, arrojan un desbalance entre captaciones y colocaciones, mientras las primeras decrecieron casi un 1%, las segundas avanzaron 9%.

Por el lado de las fuentes, la cuenta corriente cayó casi un 10% mientras que los depósitos de ahorro crecieron un 2,7%. En el caso de los usos, el consumo mostró un crecimiento del 20% y la cartera hipotecaria del 14%.



## Consumo de energía

El consumo de energía eléctrica como indicador de actividad económica, arrojó en 2012 un resultado, aunque positivo, inferior al de 2011, especialmente en la industria que pasó de crecer un 11% a un 3% en el último año y en comercio pasó del 2% al 0,4% de avance. Lo anterior evidencia una menor actividad productiva el año anterior. El consumo residencial continúa su tendencia decreciente iniciada en 2009.



## Movimiento de sociedades

Al cierre de 2012, la inversión en sociedades arrojó un saldo de \$81.757 millones, cifra que comparada con la del año anterior muestra una leve contracción del 1,4%. La mayor inversión se registra en actividades inmobiliarias y empresariales (23%), intermediación financiera y seguros (23%), industria (19%) y construcción (13%); el comercio reportó un descenso del 85% en este indicador.

El resumen del movimiento de sociedades en 2012 es el siguiente:

Constituidas: 525 con un capital de \$40.213 millones

Reformas de capital: 111 empresas por \$53.947 millones

Liquidadas: 125 sociedades por un monto de \$12.403 millones de capital

CÁMARA DE COMERCIO DE MANIZALES  
UNIDAD DE DESARROLLO REGIONAL  
AREA DE INVESTIGACIONES SOCIOECONÓMICAS

Manizales, enero de 2013