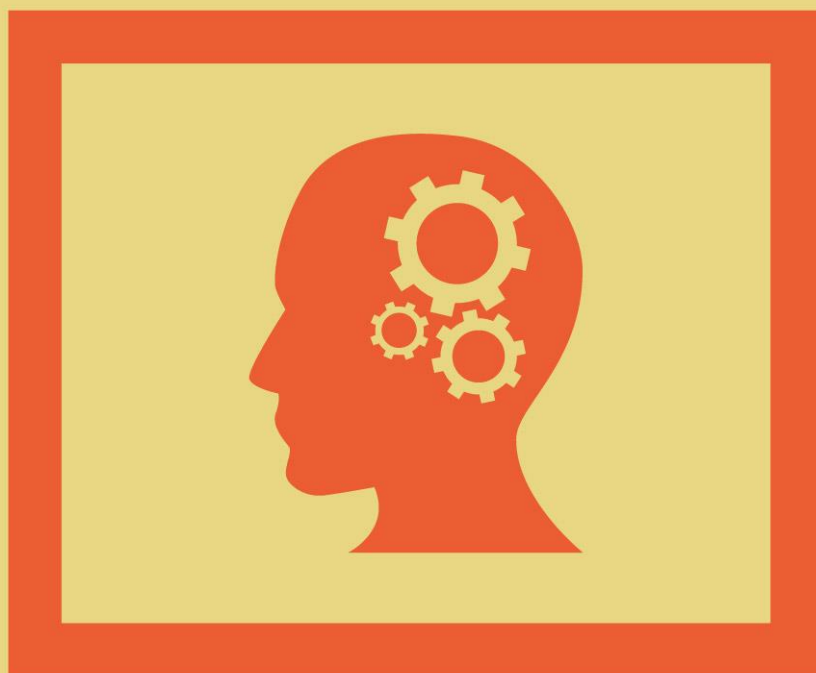


Una aproximación a la economía naranja en Manizales



Cámara de Comercio
de Manizales por Caldas

estudios
económicos

En los últimos años ha cobrado fuerza en el debate académico y político y en la literatura económica el concepto de **economía naranja**, buscando definir una serie de actividades relacionadas con la creatividad y las actividades artísticas y culturales, donde se pone de manifiesto las capacidades de los seres humanos en la creación. Si bien, como afirman Benavente & Grazzi (2017), todas las diversas actividades económicas tienen un factor creativo e innovador en su oferta de bienes o servicios, aunque sea mínimo o imperceptible, existe particularmente una economía más profunda y única. Precisamente, la dificultad en su definición y la delimitación de las actividades que incluye, ha sido uno de los más grandes obstáculos para investigar acerca del tema. A pesar de esto, la **economía naranja**, como se conciba, es una tendencia mundial, de la cual Colombia y Manizales no pueden ser ajenas. Por este motivo, es necesario realizar una primera aproximación de esta economía para Manizales, que sirva de referencia para conocer la naturaleza y estructura de la misma y su importancia en la dinámica de generación de riqueza en el territorio.

Aproximación a una definición

Siguiendo los autores Benavente & Grazzi (2017), quienes a su vez han abordado los estudios de Quartesan, Romis y Lanzafame, 2007; Buitrago y Duque, 2013; Oxford Economics, 2014, podría definirse como **economía naranja** a *“el grupo de actividades a través de las cuales las ideas se transforman en bienes y servicios culturales y creativos, cuyo valor está o podría estar protegido por derechos de propiedad intelectual (DPI)”* (p. 9).

Por su parte, Buitrago & Duque (2013), van más allá de una simple definición, y proyectan esta economía como un futuro para el desarrollo latinoamericano, enmarcado en la herencia cultural y el talento de los territorios. Los autores, en primera instancia, muestran que la complejidad en su delimitación parte del hecho de que los conceptos intrínsecos son complejos, donde no hay una clara relación entre la economía y la cultura y la cuantificación económica de las actividades es una tarea reciente, donde las herramientas de evaluación están evolucionando día a día y la recolección de la información es irregular. Estos factores, conllevan a que en el marco analítico y práctico, no existan publicaciones sistematizadas y políticas encaminadas a su desarrollo. A pesar de lo anterior, Buitrago & Duque (2013), realizan un esfuerzo en dimensionar el concepto en torno a todas las actividades que, según organizaciones como la UNESCO, UNCTAD, CEPAL, OMPI y DCMS, se encuentra en el triángulo de: (i) creatividad, artes y cultura como materia prima; (ii) relación con los derechos de propiedad intelectual; y (iii) función directa en una cadena de valor creativa. De este modo, definen **economía naranja** cómo:

“conjunto de actividades que de manera encadenada permiten que las ideas se transformen en bienes y servicios culturales, cuyo valor está determinado por su contenido de propiedad intelectual. El universo naranja está compuesto por: i) la Economía Cultural y las Industrias Creativas, en cuya intersección se encuentran las Industrias Culturales Convencionales; y ii) las áreas de soporte para la creatividad” (p. 40).

En Colombia, el tema de la **economía naranja** ha tenido un gran impulso gracias a la firma de la Ley Naranja (Ley 1834, 2017), la cual tiene como objeto *“desarrollar, fomentar, incentivar y proteger las industrias creativas”* (p. 1) y define a las industrias creativas como *“aquellas industrias que generan valor en razón de sus bienes y servicios, los cuales se fundamentan en la propiedad intelectual (...) Las industrias creativas comprenderán los sectores que conjugan creación, producción y comercialización de bienes y servicios basados en contenidos intangibles de carácter cultural, y/o aquellas que generen protección en el marco de los derechos de autor. Las industrias creativas comprenderán de forma genérica -pero sin limitarse a-, los sectores editoriales, audiovisuales, fonográficos, de artes visuales, de artes escénicas y espectáculos, de turismo y patrimonio cultural material e inmaterial, de educación artística y cultural, de diseño, publicidad, contenidos multimedia, software de contenidos y servicios audiovisuales interactivos, moda, agencias de noticias y servicios de información, y educación creativa”* (p.1).

Al adentrarse en las definiciones y alcances de lo que se entiende por **economía naranja** surge la inquietud de cual sería la mejor manera de clasificar a las unidades productivas que están presentes en dicho conjunto de actividades, teniendo en cuenta la multiplicidad de agentes involucrados en el sistema. Precisamente, la Ley 1834 de 2017 de Colombia, plantea la construcción de una Cuenta Satélite para delimitar y hacer una correcta medición de la importancia y estructura de este tipo de economía para la toma de decisiones.

Teniendo en cuenta las limitaciones antes expuestas, un camino para aproximarnos al tamaño de la ***economía naranja*** en un territorio sería por medio del número de unidades productivas que tienen como actividad económica principal aquellas relacionadas con las definiciones previas. Para hacer este cruce, se utilizan los insumos de las referencias bibliográficas y la base de datos de Registro Mercantil de las Cámaras de Comercio, creando una taxonomía a través de los códigos CIIU de las empresas registradas y renovadas (activas formales) que permita un primer acercamiento a una delimitación.

INDUSTRIA CREATIVA CULTURAL

5811, 5812, 5813, 5819, 5911, 5912, 5913, 5914, 5920, 6010, 6020, 7420, 8553, 9001, 9002, 9003, 9004, 9006, 9007, 9008, 9101, 9102, 9103 y 9499

Actividades reconocidas por estar fuertemente asociadas a la cultura

INDUSTRIA CREATIVA FUNCIONAL

3210, 3220, 3240, 5820, 6201, 6202, 7110, 7310 y 9005

Actividades donde el resultado es creativo, pero no necesariamente relacionado a la cultura

INDUSTRIA DE APOYO CREATIVO

7210, 7220, 7410, 9321 y 9329

Actividades donde el resultado de la actividad creativa se utiliza como insumo intermedio en el proceso de producción de un bien o servicio que no es necesariamente creativo por sí mismo

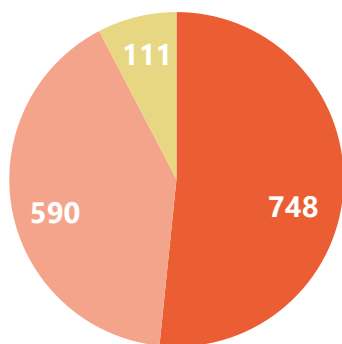
Fuente: Elaboración propia con base en Benavente, & Grazi (2017) y Buitrago & Duque (2013)

Esquema 1. Aproximación a una taxonomía de la Economía Naranja según actividades económicas (CIIU Rev. 4 A.C.)

Aproximación a una estimación de la economía naranja en Manizales

A partir de la taxonomía creada, con base en las definiciones de Benavente & Grazi (2017) y Buitrago & Duque (2013), materializada en códigos CIIU, es posible hacer una aproximación al tamaño de la **economía naranja** en Manizales. Según la categorización es posible afirmar que existen 1.449 empresas dedicadas principalmente a actividades mercantiles relacionadas con la **economía naranja**, es decir, sobre el 8% del tejido empresarial de la ciudad, de las cuales un 52% hace parte de la industria creativa cultural, 41% a la industria creativa funcional y un restante 8% a la industria de apoyo creativo. Por el registro jurídico de estas, se evidencia que un 40% están organizadas como ESAL y economía solidaria y un 23% en persona natural, reflejando una rasgo distintivo de esta economía.

- Industria creativa cultural
- Industria creativa funcional
- Industria de apoyo creativo



Fuente: Cálculos Estudios Económicos CCMPC con base en Registro Mercantil

Gráfico 1. Estructura de la Economía Naranja en Manizales según tipo

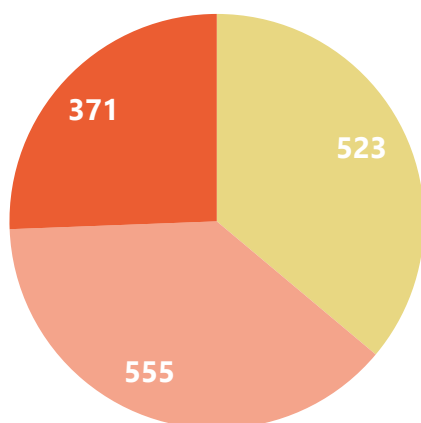
Entidades Sin Animo de Lucro	572
Sociedades por Acciones Simplificadas S.A.S.	455
Persona Natural	342
Entidad de Economía Solidaria	35
Sociedad Limitada	21
Sociedad Anónima	11
Empresas Unipersonales	10
Sociedad en Comandita Por Acciones	1
Sociedad Extranjera	1
Sociedades Civiles	1
Total	1.449

Fuente: Cálculos Estudios Económicos CCMPC con base en Registro Mercantil

Tabla 1. Estructura de la Economía Naranja en Manizales según organización jurídica

De las 1.449 unidades relacionadas con la **economía naranja** en Manizales, una tercera parte tienen menos de 3 años de constitución en la Cámara de Comercio, tratándose de emprendimientos, mientras que un 25% son empresa con más de 10 años de antigüedad, de las cuales, más de 100 presenta al menos 20 años de funcionamiento, lo que muestra una economía proporcionada en su estructura en el tiempo.

- Emprendimiento (0-3 años)
- Crecimiento (4-10 años)
- Consolidado (Más de 10 años)



Fuente: Cálculos Estudios Económicos CCMPC con base en Registro Mercantil

Gráfico 2. Estructura de la Economía Naranja en Manizales según antigüedad

Tomando la información registrada por estas empresas al momento de su registro o renovación en la Cámara de Comercio, se muestra un total de 1.934 ocupados, cifra nada despreciable en términos de generación de empleo para un sector. Ahora bien, los registros mercantiles pueden tener una subestimación en la información, fenómeno que es posible mitigarlo cruzando los códigos CIU con la Gran Encuesta Integrada de Hogares-GEIH del DANE.

Las cifras del DANE dejan entrever que las actividades económicas relacionadas con el concepto de la **economía naranja** ocupan a 3.973 personas en el área metropolitana de Manizales, 67% hombres (2.648 ocupados) y 33% mujeres (1.324 ocupados).

	Ocupados	Ingreso promedio
Industria creativa cultural	1.260	\$ 1.024.057
Industria creativa funcional	297	\$ 1.273.607
Industria de apoyo creativo	2.415	\$ 1.414.418
	3.973	\$ 1.280.076
	Joven	Adulto
Industria creativa cultural	230	1.030
Industria creativa funcional	89	209
Industria de apoyo creativo	739	1.677
	1.057	2.915

Fuente: Cálculos Estudios Económicos CCMPC con base en GEIH-DANE

Tabla 2. Estructura de la Economía Naranja en Manizales según personal ocupado

Un 73% personas ocupadas en el sector de la **economía naranja** en Manizales son adultos (mayores de 28 años), es decir, una cifra de 2.915 empleados, de los cuales más del 50% están ocupados en las industrias de apoyo creativo. Por su parte, los jóvenes representan menos del 30% del empleo en el sector (1.057 ocupados), pero más del 70% se concentra en la industria de apoyo creativo en la ciudad. Este subsector de la **economía naranja**, para cifras globales de ocupados, genera más del 60% de los empleos, con un total de 2.415 ocupados y presenta el ingreso promedio más alto al interior del sector, con un valor de \$1.414.418. Esta brecha, a favor de la industria de apoyo creativo, se evidencia al distinguir entre hombres y mujeres y grupos de edad, siendo un rasgo estructural de la **economía naranja** en Manizales. Es interesante visualizar que este subsector representa menos del 8% de las empresas, pero genera más del 60% de los empleos y con ingresos promedio mayores. En este sentido, ¿Qué hay detrás de esta particularidad?

Para dar una hipótesis al respecto, es de utilidad desagregar por las diversas actividades económicas que componen los diversos subsectores y el capital humano presente en este tipo de economía.

Industria creativa cultural	748
Bibliotecas y archivos	5
Espectáculos musicales en vivo	34
Exhibición de películas cinematográficas y videos	1
Fotografía	40
Grabación de sonido y edición de música	9
Actividades de otras asociaciones n.c.p.	567
Posproducción de películas cinematográficas, videos	3
Producción de películas cinematográficas, video	13
Programación y transmisión de televisión	3
Programación y transmisión en el servicio de radiodifusión sonora	4
Teatro	12
Museos, conservación de edificios y sitios históricos	2
Creación audiovisual	10
Creación musical	1
Creación teatral	1
Edición de libros	8
Edición de periódicos, revistas y otras publicaciones periódicas	8
Enseñanza cultural	25
Otros trabajos de edición	2
Industria creativa funcional	590
Arquitectura e ingeniería	215
Consultoría informática informáticas	57
Desarrollo de sistemas informáticos	80
Artes plásticas y visuales	3
Edición de programas de informática (software)	16
Fabricación de joyas, bisutería y artículos conexos	23
Fabricación de juegos, juguetes y rompecabezas	2
Publicidad	194
Industria de apoyo creativo	111
Parques de atracciones y parques temáticos	1
Actividades especializadas de diseño	29
Comercio al por menor de artículos y utensilios de uso domestico	1
Comercio especializado al por menor de otros artículos domésticos	1
Comercio al por menor de otros productos en puestos de venta móviles	1
I+D experimental en el campo de las ciencias naturales y la ingeniería	20
I+D experimental en el campo de las ciencias sociales y las humanidades	7
Otras actividades recreativas y de esparcimiento n.c.p.	51
Economía Naranja	1.449

Fuente: Cálculos Estudios Económicos CCMPC con base en Registro Mercantil

Tabla 3. Estructura de la Economía Naranja en Manizales según actividades económicas y unidades empresariales

En cantidad se visualiza que las empresas de la **industria creativa cultural**, aquellas actividades reconocidas por estar fuertemente asociadas a la cultura, son las de mayor preponderancia, donde se encuentra actividades de edición, cine, radio, televisión, fotografía, música, teatro, bibliotecas, entre otros. En este grupo en particular, más del 70% corresponde a actividades de otras asociaciones, que incluye movimientos ciudadanos, asociaciones de apoyo a servicios comunitarios, consumidores, asociaciones de redes de contacto, clubes y grupos que promueven las actividades culturales o recreativas. Específicamente en este grupo es donde se encuentra la mayoría de las ESAL y Economía Solidaria, lo que pone de manifiesto más allá de una característica de este tipo de industria, es una debilidad estructural. En un estudio realizado sobre la economía solidaria de Manizales (Barrera, Castellanos & Gómez, 2016), se encontró que un gran problema en este tipo de organizaciones es la desfinanciación y la búsqueda continúa de proyectos para permanecer activos, lo que podría ser un reflejo de sus menores ingresos laborales y, quizás, en menores impactos en la sociedad.

Seguidamente encontramos la **industria creativa funcional**, aquellas actividades donde el resultado es creativo, pero no necesariamente relacionado a la cultura, representando el 40% de la **economía naranja** en Manizales. En esta se incluye actividades de artes, edición, fabricación de joyas, juguetes e instrumentos musicales, publicidad, desarrollo de sistemas informáticos y arquitectura e ingeniería, siendo especialmente representativos estos últimos tres. Finalmente, con la menor participación, están las actividades de la **industria de apoyo creativo**, aquellas donde el resultado se utiliza como insumo intermedio que no es necesariamente creativo por sí mismo.

En esta última, donde se presentan los mayores ingresos promedio, el menor número de empresas y el mayor número de ocupados, se concentra en actividades de diseño, I+D, parques temáticos y otras actividades recreativas, que integra transporte, instalaciones y funcionamiento de actividades recreativas como ferias, exposiciones y centros similares.

Al analizar los niveles educativos, se verifica que las industrias con los mayores ingresos reportados, son a su vez los de mayor proporción de capital humano con alta formación, lo que está directamente conectado con el tipo de actividades económicas que integran, dando luces sobre la retribución que el mercado laboral ofrece a este tipo de capacidades de las personas. En las industrias de apoyo creativo el 48,5% del total de ocupados tiene al menos nivel educativo universitario, en comparación con la misma proporción de 33,% y 23,6% de la industria creativa funcional y la industria creativa cultural respectivamente. Efectivamente, la industria de apoyo creativo muestra ingresos promedio mensuales superiores en estos niveles de educación superior, por encima de los \$2.000.000.

	Industria creativa cultural	Industria creativa funcional	Industria de apoyo creativo
Ninguno	-	-	17
Primaria	48	-	12
Secundaria básica	104	19	142
Secundaria media	514	126	587
Técnico o tecnológico	297	53	488
Universitario	260	82	995
Postgrado	37	17	174
	1.260	297	2.415

Fuente: Cálculos Estudios Económicos CCMPC con base en GEIH-DANE

Tabla 4. Estructura de la Economía Naranja en Manizales según personal ocupado por nivel educativo

Conclusiones

Teniendo en cuenta la limitación de la información sobre la *economía naranja* y delimitaciones oficiales de las actividades que lo componen, este ejercicio constituye un primer paso para entender la estructura de una economía con mucha proyección futura. En Manizales, la *economía naranja* representa el **8,8%** del tejido empresarial, genera el **4,4%** de los empleos y la sumatoria de los ingresos laborales es equivalente al **0,9%** del PIB municipal.

Ahora bien, las actividades dentro de esta economía se pueden clasificar según su cercanía con la producción de bienes y servicios de naturaleza creativa, recreativa o cultural y aquellos que sirven de insumo intermedio. Según esta clasificación, se evidencia que la industria creativa cultural es la sobresaliente con más del 50% de las empresas, sin embargo, muestra los ingresos promedio más bajos y niveles de educación más bajos, y una estructura empresarial basada en Entidades Sin Ánimo de Lucro y Economía Solidaria principalmente, lo que estudios anteriores han confirmado la debilidad de estas organizaciones.

Por otro lado, se encuentran las industrias de apoyo creativo, las cuales no son estrechamente relacionadas con la cultura y la creación, pero sirven de insumo al resto de actividades de la *economía naranja*; allí se generan el mayor número de empleos, con niveles de educación de alta formación en una proporción significativa y, por ende, mayores ingresos laborales promedio.

Referencias bibliográficas

Barrera Escobar, A., Castellanos Martínez, J. F. & Gómez Vallejo (2016). Estudio del Sector Solidario en Manizales. Serie Economía y Empresa N°5, Cámara de Comercio de Manizales por Caldas. Recuperado:

http://www.ccmpc.org.co/ccm/contenidos/51/Serie_Economia_y_Empresa_05.pdf

Benavente, J. M., & Grazi, M. (2017). Políticas públicas para la creatividad y la innovación: Impulsando la economía naranja en América Latina y el Caribe. BID. Recuperado de: <https://publications.iadb.org/handle/11319/8550?locale-attribute=es&>

Buitrago Restrepo, P. F., & Duque Márquez, I. (2013). La Economía Naranja: Una oportunidad infinita. Recuperado de:

<https://publications.iadb.org/handle/11319/3659>

Ley 1834 (2017). Economía creativa - Ley Naranja. República de Colombia, Gobierno Nacional.



Cámara de Comercio
de Manizales por Caldas

Lina María Ramírez Londoño

Presidencia Ejecutiva

Alejandro Barrera Escobar

Estudios Económicos

Adriana Cristina Mejía Sánchez

Unidad de Innovación y
Desarrollo Regional

Juan Felipe Castellanos Martínez

Sandra Milena Gómez Vallejo

Mateo Andrés Rivera Arbeláez

Investigadores asociados