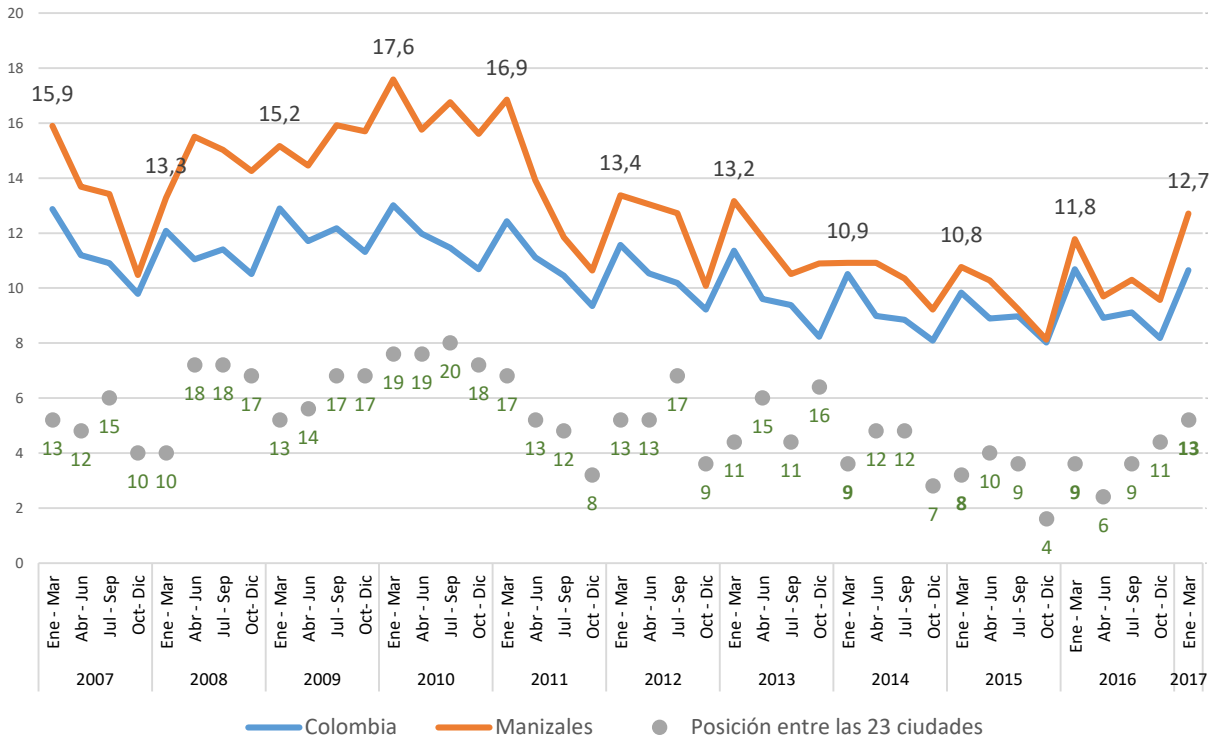




**COYUNTURA DEL MERCADO LABORAL EN
MANIZALES Y VILLAMARÍA
BOLETÍN TRIMESTRAL N°1 – 05/2017**

Tasa de Desempleo (TD)

La tasa de desempleo, que es el resultado de la interacción entre oferta y demanda de trabajadores en la ciudad, se ubicó para el primer trimestre de 2017 en 12,7%, es decir 0,9 puntos porcentuales más alto que en el mismo período de 2016 y 1,9pp más alto que en 2015, cuando se observó el valor más bajo de los últimos 10 años para el primer trimestre del año.



Fuente: Cálculos Estudios Económicos CCMPC con base en la Gran Encuesta Integrada de Hogares-DANE

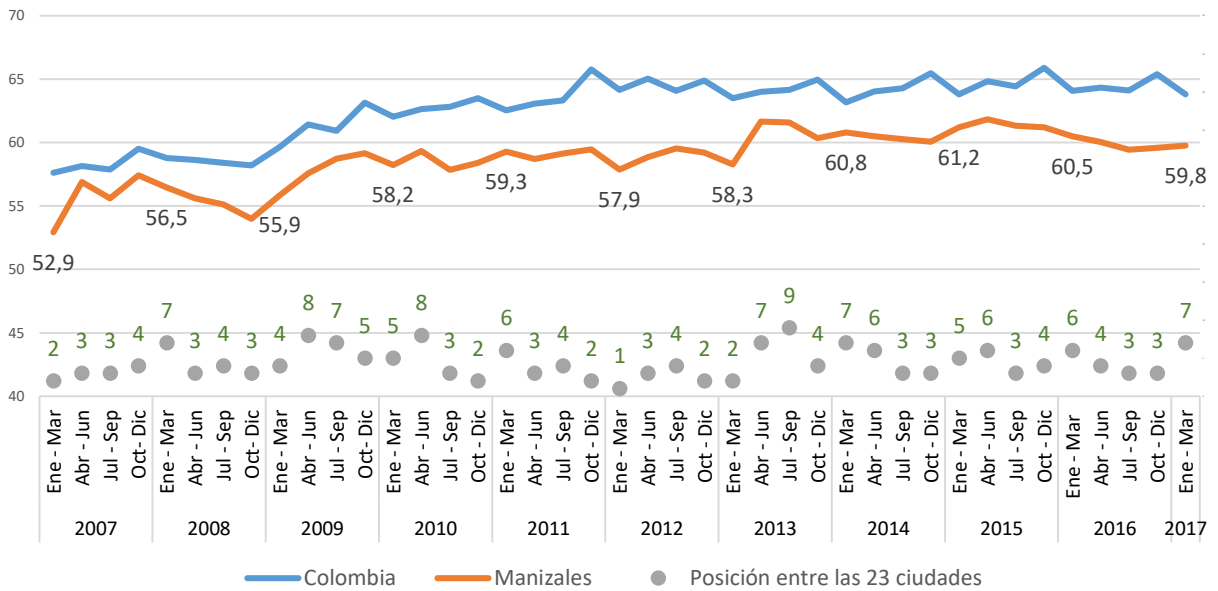
Gráfica 1. Tasa de Desempleo en Colombia y Manizales A.M. y Posición de Manizales entre las 23 principales ciudades. Trimestral de 2007-1 a 2017-1

La TD en Manizales ha sido históricamente superior a la del total nacional. En el cuarto trimestre de 2015 se había logrado igualar la cifra, pero desde entonces la tendencia ha sido nuevamente a aumentar por encima de la tasa para Colombia. Esta tendencia se acentuó en el primer trimestre de 2017, cuando la diferencia fue de 2,1pp. Para este período, Manizales ocupó el puesto 13 entre las 23 principales ciudades del país, ordenando de la menor a la mayor tasa de desempleo.

Tasa Global de Participación (TGP)

La Tasa Global de Participación es el indicador de referencia sobre la oferta laboral en la ciudad. Históricamente, en Manizales AM la participación ha sido inferior al promedio Nacional y durante los últimos cinco años la Población Económicamente Activa-PEA ha oscilado alrededor del 60% de la Población en Edad de Trabajar-PET.

Para el primer trimestre del año 2017, la participación laboral en la ciudad retrocedió 0,7pp en comparación con el mismo período de 2016, que también había retrocedido desde el mayor valor observado para este período en la ciudad, el 61,2% registrado en 2015. Manizales registró la séptima TGP entre las 23 principales ciudades de Colombia para este período.

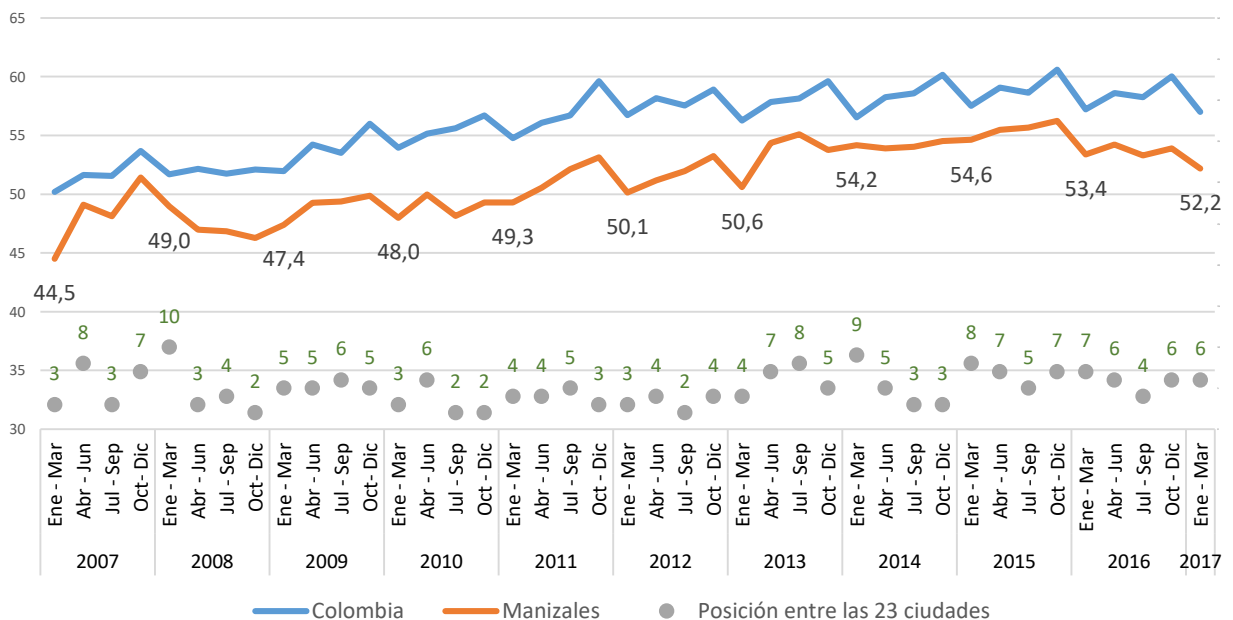


Fuente: Cálculos Estudios Económicos CCMPC con base en la Gran Encuesta Integrada de Hogares-DANE

Gráfica 2. Tasa Global de Participación en Colombia y Manizales A.M. y Posición de Manizales entre las 23 principales ciudades. Trimestral de 2007-1 a 2017-1

Tasa de Ocupación (TO)

La tasa de ocupación disminuyó 1,2pp durante el primer trimestre de 2017, frente al mismo período del año anterior, ubicándose en 52,2%, con algo más de 184.000 ocupados, unos 2.700 menos que el año anterior. Al igual que sucede con la participación laboral, la ocupación en Manizales AM ha sido inferior a la del total nacional, con una brecha de entre 2 y 7 puntos porcentuales. En el período de referencia, Manizales A.M. registró una ocupación 4,8pp menor que la de Colombia, ocupando el sexto puesto entre las 23 ciudades principales del país, como una de las ciudades con la ocupación más baja.



Fuente: Cálculos Estudios Económicos CCMPC con base en la Gran Encuesta Integrada de Hogares-DANE

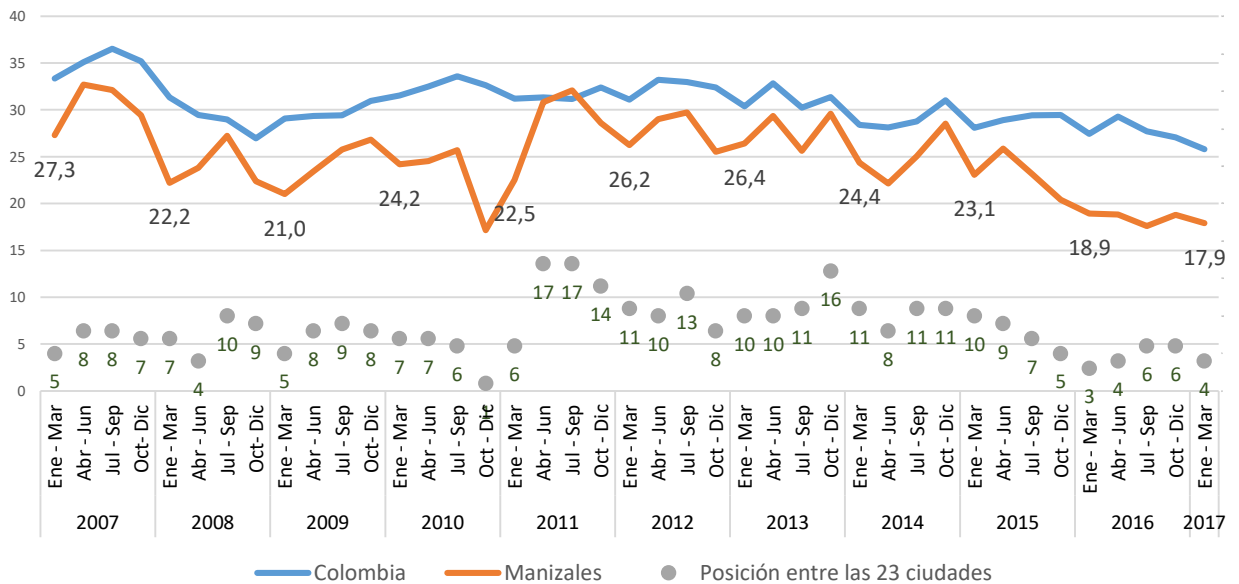
Gráfica 3. Tasa de Ocupación en Colombia y Manizales A.M. y Posición de Manizales entre las 23 principales ciudades. Trimestral de 2007-1 a 2017-1

Subempleo

El primer indicador a revisar en cuanto a la calidad del empleo es la tasa de subempleo, que corresponde a la proporción de ocupados que se considera subempleado, sea por competencias, por número de horas o por ingresos. Este indicador tiene dos versiones. El subempleo subjetivo, que corresponde a quienes se consideran subempleados, y el subempleo objetivo, que corresponde a quienes además de considerarse en tal condición, han realizado gestiones para encontrar un empleo que satisfaga de mejor manera sus expectativas.

Tasa de Subempleo Subjetivo (TSS)

En el primer trimestre de 2017 Manizales registró una tasa de subempleo subjetivo del 17,9%, con la cual continúa el descenso iniciado en el año 2015. Manizales ha tenido históricamente tasas de subempleo inferiores a las del promedio nacional y en el último trimestre fue la cuarta ciudad con menor tasa de subempleo subjetivo en el país.



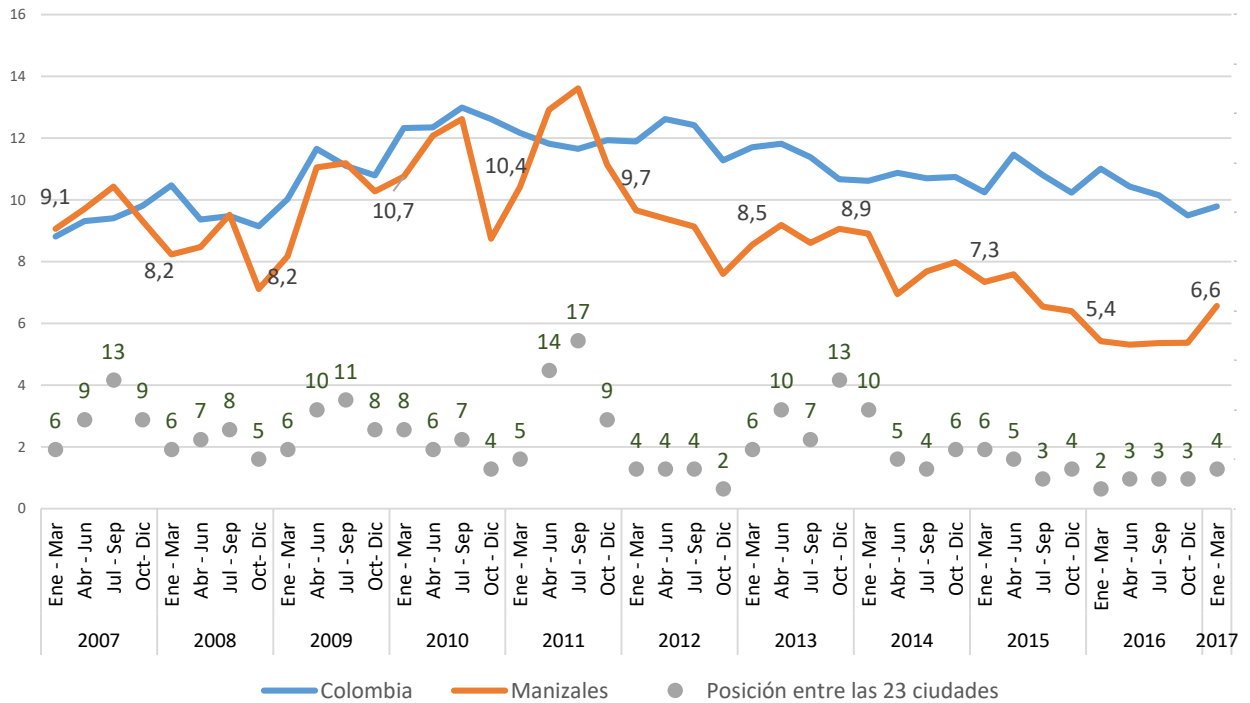
Fuente: Cálculos Estudios Económicos CCMPCC con base en la Gran Encuesta Integrada de Hogares-DANE

Gráfica 4. Tasa de Subempleo Subjetivo en Colombia y Manizales A.M. y Posición de Manizales entre las 23 principales ciudades. Trimestral de 2007-1 a 2017-1

Tasa de Subempleo Objetivo (TSO)

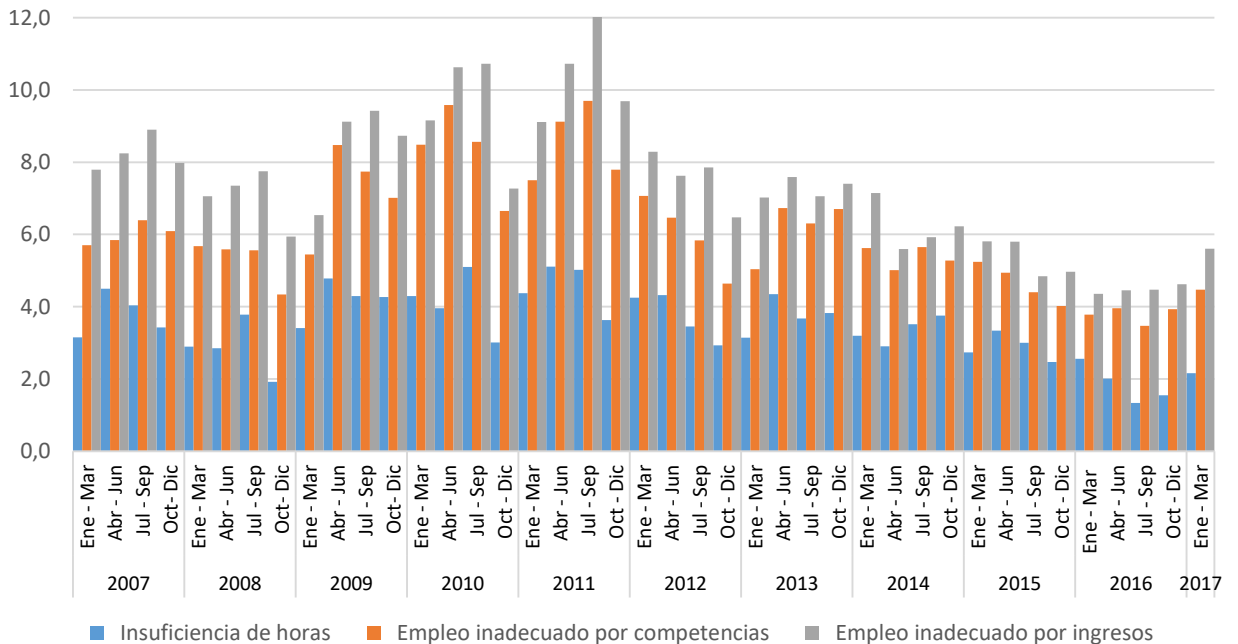
En contraste, el subempleo objetivo, que también había estado disminuyendo desde finales de 2014, aumentó en el primer trimestre de 2017 frente al mismo período del año anterior. En 2017 se registró una tasa del 6,6%, frente a una tasa registrada del 5,4% en 2016, lo que muestra que entre los ocupados inconformes hay cerca de 1% que han iniciado gestiones para encontrar lugares de trabajo que satisfagan de mejor manera sus expectativas en cuanto a competencias, ingresos y/o horas de trabajo. Al igual que en el subempleo subjetivo, Manizales ocupa el cuarto lugar entre las 23 principales ciudades de Colombia con una de las tasas más bajas.

Entre las tres causas del subempleo, la que históricamente ha tenido mayor participación en la población económicamente activa es el subempleo por ingresos, que en el primer trimestre de 2017 llegó a 5,6%, tras haber registrado un mínimo de histórico de 4,4% en el primer trimestre de 2016. En segundo lugar, está el subempleo por competencias, que registró un 4,5% y también aumentó ligeramente luego de un 3,8% en el año anterior, y finalmente está el subempleo por número de horas, que registró un 2,2%, el más bajo de los últimos 10 años para el primer trimestre.



Fuente: Cálculos Estudios Económicos CCMPC con base en la Gran Encuesta Integrada de Hogares-DANE

Gráfica 5. Tasa de Subempleo Objetivo en Colombia y Manizales A.M. y Posición de Manizales entre las 23 principales ciudades. Trimestral de 2007-1 a 2017-1

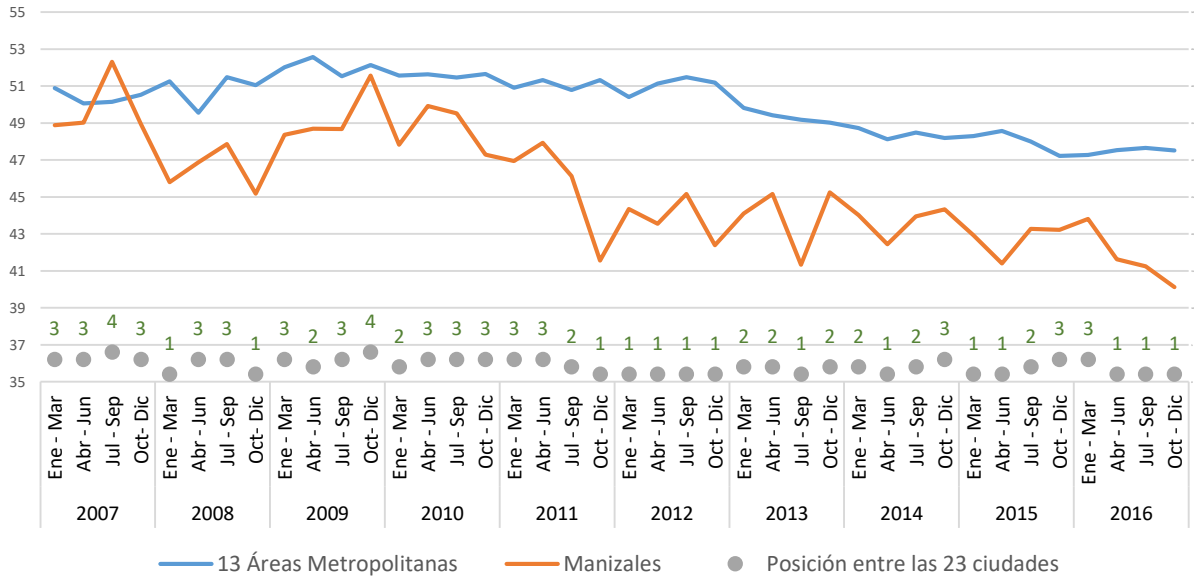


Fuente: Cálculos Estudios Económicos CCMPC con base en la Gran Encuesta Integrada de Hogares-DANE

Gráfica 6. Tasa de Subempleo Objetivo en Manizales A.M. según criterio de subempleo Trimestral de 2007-1 a 2017-1

Tasa de Informalidad Laboral (TIL)

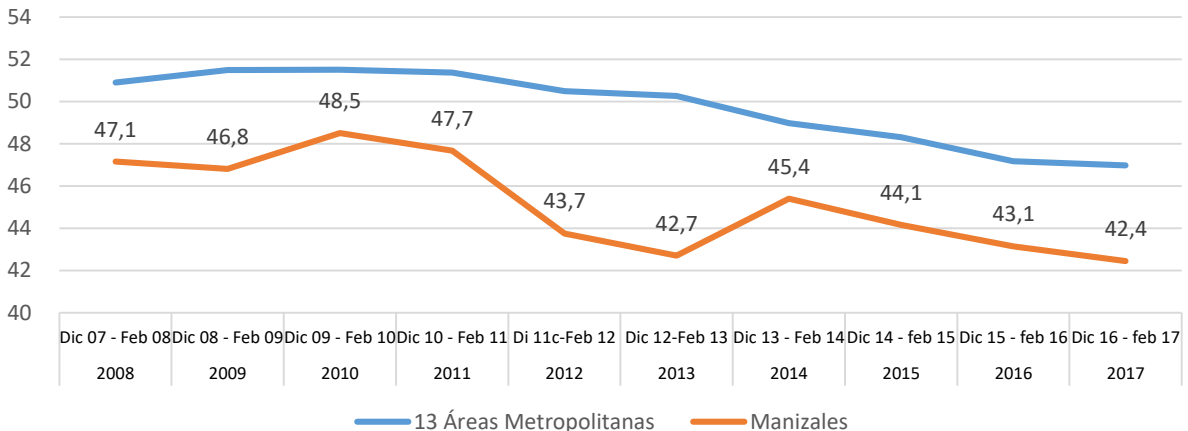
Manizales ha estado entre las cuatro ciudades del país con menor informalidad laboral en Colombia, de acuerdo con los criterios del DANE para definir la informalidad. Al cierre de 2016, continuó con la menor tasa de informalidad del país y para el trimestre móvil diciembre 2016-febrero 2017, la tasa registrada en la ciudad fue de 42,4%, la más baja que se ha registrado para este período desde el año 2007. Esto significa que de cada 5 ocupados existen 2 que se encuentran en la informalidad laboral.



Fuente: Cálculos Estudios Económicos CCMPC con base en la Gran Encuesta Integrada de Hogares-DANE

Gráfica 7. Tasa de Informalidad laboral en Colombia y Manizales A.M. y Posición de Manizales entre las 23 principales ciudades. Trimestral de 2007-1 a 2016-4

No solo la tasa de informalidad ha disminuido durante el último tiempo en la ciudad. El número de ocupados informales disminuyó en 2.546 personas, mientras que el número de ocupados formales disminuyó en apenas 365 personas. Esto muestra que la disminución en el total de ocupados de la ciudad estuvo principalmente en el segmento del empleo informal, tendencia que se ha observado en la ciudad durante los últimos cinco años.



Fuente: Cálculos Estudios Económicos CCMPC con base en la Gran Encuesta Integrada de Hogares-DANE *La tasa de informalidad tiene dos meses de rezago en su publicación, por lo que el último dato disponible corresponde al trimestre móvil-Diciembre2016-Febrero2017

Gráfica 8. Tasa de Informalidad laboral en Colombia y Manizales A.M. Trimestre móvil diciembre-febrero de Dic07-Feb08 a Dic16-Feb17*

Formalidad	Dic2015- Feb2016	Dic2016- Feb2017	Variación Absoluta	Variación Porcentual
Formales	107.261	106.896	-365	-0,3%
Informales	81.360	78.814	-2.546	-3,1%

Fuente: Cálculos Estudios Económicos CCMPC con base en la Gran Encuesta Integrada de Hogares-DANE

Tabla 1. Número de ocupados formales e informales en Manizales A.M. Primer trimestre de 2016 y 2017 y Variaciones absoluta y porcentual*

Sección 2. Revisión detallada de la ocupación en Manizales

Posición Ocupacional

Entre el primer trimestre de 2016 y el primer trimestre de 2017 el número de ocupados disminuyó en 2.730 personas, lo que representó una disminución de 1,5%. Esta variación, vista por posición ocupacional, fue producto de una disminución de 4.655 personas en los trabajadores por cuenta propia, 1.037 en los trabajadores familiares sin remuneración y cerca de 1.000 personas menos como empleados domésticos. En contraste, se generaron cerca de 3.200 empleos por las empresas privadas (como obreros o empleados particulares) y 1.100 por parte del gobierno, lo que sugiere que la calidad de los empleos generados en la ciudad va en aumento al reasignarse trabajadores de los sectores menos productivos y peor remunerados hacia posiciones de mayor formalidad, a pesar de la disminución en el número total de ocupados.

Posición Ocupacional	2016	2017	Variación	Variación
	Ene - Mar	Ene - Mar	Absoluta	Porcentual
Total ocupados Manizales	186.882	184.152	-2.730	-1,5%
Obrero, empleado particular	100.273	103.443	3.169	3,2%
Obrero, empleado del gobierno	10.058	11.157	1.099	10,9%
Empleado doméstico	7.155	6.191	-965	-13,5%
Cuenta propia	59.433	54.777	-4.655	-7,8%
Patrón o empleador	5.240	5.960	720	13,7%
Trabajador familiar sin remuneración	3.023	1.987	-1.037	-34,3%
Trabajador sin remuneración en emp. de otros hogares	718	323	-395	-55,0%
Jornalero o Peón	920	315	-606	-65,8%
Otro	62	0	-62	

Fuente: Cálculos Estudios Económicos CCMPC con base en la Gran Encuesta Integrada de Hogares-DANE

Tabla 2. Número de ocupados en Manizales A.M. según posición ocupacional. Primer trimestre de 2016 y 2017 y Variaciones absoluta y porcentual

Ramas de actividad económica

Algo similar puede observarse al desagregar la ocupación por ramas de actividad económica. Las mayores disminuciones en los ocupados se registraron en las ramas de servicios comunales, sociales y personales, transporte, almacenamiento y comunicaciones y comercio, hoteles y restaurantes, actividades que en conjunto disminuyeron en 4.892 ocupados entre el primer trimestre de 2016 y el mismo período de 2017. En contraste, se generaron 2.103 empleos entre la industria manufacturera y la construcción, ramas que se caracterizan por una mayor formalidad de los empleos, aunque de menor duración.

Rama de actividad económica	2016	2017	Variación	Variación
	Ene - Mar	Ene - Mar	Absoluta	Porcentual
Total ocupados Manizales	186.882	184.152	-2.730	-1,5%
Agricultura, ganadería, caza, silvicultura y pesca	2.720	2.128	-592	-21,8%
Explotación de Minas y Canteras	429	585	156	36,5%
Industria manufacturera	26.745	28.009	1.263	4,7%
Suministro de Electricidad Gas y Agua	1.658	1.655	-3	-0,2%
Construcción	11.580	12.420	840	7,3%
Comercio, hoteles y restaurantes	54.227	52.969	-1.257	-2,3%
Transporte, almacenamiento y comunicaciones	14.758	13.098	-1.659	-11,2%
Intermediación financiera	3.200	3.081	-119	-3,7%
Actividades inmobiliarias, empresariales y de alquiler	24.815	25.433	617	2,5%
Servicios comunales, sociales y personales	46.751	44.775	-1.976	-4,2%

Fuente: Cálculos Estudios Económicos CCMPC con base en la Gran Encuesta Integrada de Hogares-DANE

Tabla 3. Número de ocupados en Manizales A.M. según ramas de actividad económica. Primer trimestre de 2016 y 2017 y Variaciones absoluta y porcentual

Jefes de hogar

Un aspecto importante que permite monitorear la relación entre el mercado de trabajo y la calidad de vida en la ciudad es por medio de la ocupación de los jefes de hogar. El número de ocupados jefes de hogar disminuyó en 1,5% entre el primer trimestre de 2016 y el mismo período de 2017, una disminución de 1.372 ocupados. Sin embargo, la mayor parte de la disminución en los ocupados estuvo en los hijos, que por lo general son ocupados adicionales en sus hogares. En este grupo la disminución fue de 6.482 personas, la cual fue compensada por el incremento en la ocupación de otros miembros del hogar, como los cónyuges (aumentaron 573 ocupados), nietos (aumentó 694 personas) y el de otros parientes que creció en cerca de 3.300 ocupados.

Parentesco con el jefe de hogar	Dic2015-Feb2016	Dic2016-Feb2017	Variación Absoluta	Variación Porcentual
Jefe (a) del hogar	89.656	88.284	-1.372	-1,5%
Pareja, esposo(a), cónyuge, compañero(a)	34.666	35.239	573	1,7%
Hijo(a), hijastro(a)	49.853	43.371	-6.482	-13,0%
Nieto(a)	1.943	2.637	694	35,7%
Otro pariente	9.102	12.393	3.291	36,2%
Empleado(a) del servicio doméstico	792	513	-279	-35,2%
Otro no pariente	2.609	3.273	664	25,5%

Fuente: Cálculos Estudios Económicos CCMPC con base en la Gran Encuesta Integrada de Hogares-DANE *Para obtener este nivel de desagregación es necesario utilizar los microdatos anonimizados, los cuales tienen dos meses de rezago en su publicación, por lo que el último dato disponible corresponde al trimestre móvil-Diciembre2016-Febrero2017

Tabla 4. Número de ocupados en Manizales A.M. según parentesco con los jefes de hogar. Trimestre móvil diciembre-febrero de Dic15-Feb16 a Dic16-Feb17*

Nivel educativo

En cuanto al nivel educativo, se registraron disminuciones superiores a los 2.000 ocupados en los niveles de educación media y superior, mientras que los nuevos puestos de trabajo generados en la ciudad estuvieron principalmente en personas con nivel de básica secundaria, ya que el número de ocupados con este nivel educativo aumentó en 1.160 personas.

Nivel educativo	Dic2015- Feb2016	Dic2016- Feb2017	Variación Absoluta	Variación Porcentual
Ninguno	2.155	1.964	-191	-8,9%
Básica primaria (1o - 5o)	26.693	25.850	-844	-3,2%
Básica secundaria (6o - 9o)	23.968	25.128	1.160	4,8%
Media (10o - 13o)	61.853	60.516	-1.337	-2,2%
Superior o universitaria	73.952	72.253	-1.700	-2,3%

Fuente: Cálculos Estudios Económicos CCMPC con base en la Gran Encuesta Integrada de Hogares-DANE *Para obtener este nivel de desagregación es necesario utilizar los microdatos anonimizados, los cuales tienen dos meses de rezago en su publicación, por lo que el último dato disponible corresponde al trimestre móvil-Diciembre2016-Febrero2017

Tabla 5. Número de ocupados en Manizales A.M. según nivel educativo. Trimestre móvil diciembre-febrero de Dic15-Feb16 a Dic16-Feb17*

Hombres y Mujeres

Entre el primer trimestre de 2016 y el primer trimestre de 2017, la disminución en el número de personas ocupadas afectó tanto a hombres como a mujeres. Sin embargo, mientras el número de ocupados hombres disminuyó 0,5%, el número de ocupados mujeres disminuyó en 2,8%, representando tres cuartas partes de la disminución en el total de ocupados de la ciudad para este período.

Sexo	Dic2015- Feb2016	Dic2016- Feb2017	Variación Absoluta	Variación Porcentual
Hombre	102.970	102.434	-536	-0,5%
Mujer	85.652	83.276	-2.376	-2,8%

Fuente: Cálculos Estudios Económicos CCMPC con base en la Gran Encuesta Integrada de Hogares-DANE *Para obtener este nivel de desagregación es necesario utilizar los microdatos anonimizados, los cuales tienen dos meses de rezago en su publicación, por lo que el último dato disponible corresponde al trimestre móvil-Diciembre2016-Febrero2017

Tabla 6. Número de ocupados en Manizales A.M. según sexo. Trimestre móvil diciembre-febrero de Dic15-Feb16 a Dic16-Feb17*

Jóvenes Vs Resto

Similar a lo registrado entre hombres y mujeres, en el caso de los jóvenes, fueron éstos los que presentaron la mayor disminución en el número de ocupados, con 1.924 de variación absoluta, una disminución del 4,1% para este grupo de la población que, a su vez, soportó dos terceras partes del total de la reducción en la ocupación de la ciudad.

Grupos de edad	Dic2015- Feb2016	Dic2016- Feb2017	Variación Absoluta	Variación Porcentual
Jóvenes (14 a 28 años)	47.139	45.216	-1.924	-4,1%
Otro rango de edad	141.482	140.495	-987	-0,7%

Fuente: Cálculos Estudios Económicos CCMPC con base en la Gran Encuesta Integrada de Hogares-DANE *Para obtener este nivel de desagregación es necesario utilizar los microdatos anonimizados, los cuales tienen dos meses de rezago en su publicación, por lo que el último dato disponible corresponde al trimestre móvil-Diciembre2016-Febrero2017

Tabla 7. Número de ocupados en Manizales A.M. según jóvenes y resto. Trimestre móvil diciembre-febrero de Dic15-Feb16 a Dic16-Feb17*

Aspirantes y cesantes por rama de actividad económica

Otro aspecto a tener en cuenta es la distribución de los desocupados entre cesantes y aspirantes, y entre los primeros monitorear de qué actividades económicas provienen, así como cuánto tiempo tardan en reengancharse laboralmente.

Para el primer trimestre de 2017 de los 26.824 desocupados en Manizales A.M., 1.689 eran aspirantes y 25.135 de los desocupados restantes corresponden al grupo de cesantes, es decir, aquellos que ya habían trabajado con anterioridad y por alguna razón, perdieron su empleo. La mayor cantidad de cesantes en Manizales A.M está en los sectores de comercio, hoteles y restaurantes y de servicios comunales, sociales y personales, entre los cuales está la mitad del número total de cesantes de la ciudad. Entre el primer trimestre de 2016 y el mismo período de 2017, las actividades en las que disminuyó el número de cesantes fueron la industria manufacturera y las actividades inmobiliarias, empresariales y de alquiler; por su parte la que aportó un mayor número de cesantes fue la rama de transporte, almacenamiento y comunicaciones. También es importante el incremento de los cesantes provenientes de servicios comunales, sociales y personales que con un aporte cercano a las 1.000 personas creció en 17,6% en el número de cesantes de la ciudad.

Rama de Actividad económica	2016 Ene - Mar	2017 Ene - Mar	Variación Absoluta	Variación Porcentual	Participación Cesantes
Desocupados	24.965	26.824	1.859	7,4%	
Aspirantes	1.643	1.689	45	2,8%	
Cesantes	23.321	25.135	1.814	7,8%	
Agricultura, ganadería, caza, silvicultura y pesca	408	695	287	70,5%	2,8%
Explotación de Minas y Canteras	59	76	17	29,5%	0,3%
Industria manufacturera	2.692	2.421	-270	-10,0%	9,6%
Suministro de Electricidad Gas y Agua	202	97	-105	-51,9%	0,4%
Construcción	3.244	3.352	108	3,3%	13,3%
Comercio, hoteles y restaurantes	6.585	6.362	-223	-3,4%	25,3%
Transporte, almacenamiento y comunicaciones	1.715	2.986	1.271	74,1%	11,9%
Intermediación financiera	197	324	127	64,2%	1,3%
Actividades inmobiliarias, empresariales y de alquiler	2.901	2.567	-334	-11,5%	10,2%
Servicios, comunales, sociales y personales	5.318	6.253	935	17,6%	24,9%

Fuente: Cálculos Estudios Económicos CCMPCC con base en la Gran Encuesta Integrada de Hogares-DANE

Tabla 8. Número de cesantes en Manizales A.M. según ramas de actividad económica. Primer trimestre de 2016 y 2017 y Variaciones absoluta y porcentual

Duración promedio del desempleo

Finalmente, cabe preguntarse cuánto tiempo tardan los desocupados en Manizales para encontrar de nuevo un empleo. En primer lugar, el 21% (uno de cada cinco) de los cesantes, reporta más de un año desde que perdió su último empleo, proporción que no ha cambiado entre el primer trimestre de 2016 y el mismo período de 2017. Entretanto, entre quienes llevan menos de 1 año en condición de cesantes, el promedio de tiempo en esa condición es de 15,5 semanas, para el primer trimestre de 2017, mientras que en el mismo período de 2016 era de 15,1 semanas, lo que quiere decir que la duración del desempleo en la ciudad ha aumentado ligeramente.

	Dic15-Feb16	Dic16-Feb17
Tiempo promedio de cesantes de menos de 1 año (semanas)	15,1	15,5
Proporción de cesantes de más de 1 año	21,0%	21,2%

Fuente: Cálculos Estudios Económicos CCMPCC con base en la Gran Encuesta Integrada de Hogares-DANE *Para obtener este nivel de desagregación es necesario utilizar los Microdatos anonimizados, los cuales tienen dos meses de rezago en su publicación, por lo que el último dato disponible corresponde al trimestre móvil-Diciembre2016-Febrero2017

Tabla 9. Duración promedio del desempleo de cesantes de menos de 1 año y proporción de cesantes de más de 1 año desempleados en Manizales A.M. Trimestre móvil diciembre-febrero de Dic15-Feb16 a Dic16-Feb17*

El primer trimestre de 2017 muestra en general que se continúa con un proceso de ajuste en el mercado laboral de la ciudad luego de varios años de mejoría constante y de haber registrado en 2015 las mejores cifras históricas de la ciudad en materia laboral. Desde el tercer trimestre de 2016 se han evidenciado ajustes en los que ha aumentado el desempleo y se han reducido tanto la ocupación como la participación laboral. Durante este período la reducción en el número de ocupados afectó principalmente a mujeres jóvenes, no jefes de hogar y con nivel educativo de nivel medio o superior, lo que no debería afectar considerablemente el bienestar de los hogares de la ciudad, a pesar de que un tercio de los nuevos desocupados fueron jefes de hogar.

La formalidad del empleo en la ciudad sigue mejorando, ya que el ritmo de reducción del empleo informal ha sido mayor que el del empleo formal y las actividades que más redujeron su ocupación fueron servicios, comercio y trabajo doméstico, en las que se presenta la mayor informalidad. En tanto la coyuntura ha mostrado incremento en la ocupación de la industria manufacturera y la construcción, lo que explica el aumento en los ocupados con nivel de educación secundaria, que se encuentran en los hogares de menores ingresos en la ciudad.

A pesar de que los indicadores generales siguen mostrando deterioro, el análisis sectorial y de segmentos poblacionales muestra una reactivación de sectores de industria y construcción, así como de los empleados particulares y del gobierno, lo que puede significar mejorías importantes en la formalidad, nivel de ingresos y en general las condiciones de los ocupados, lo que debería hacer repuntar la ocupación en sectores como el comercio, hoteles y restaurantes para los próximos trimestres. El sector de actividades inmobiliarias, empresariales y de alquiler también muestra una leve recuperación (luego de haber sido el principal motor de crecimiento en la ciudad durante los tres años anteriores), lo que sugiere la mejoría de los indicadores generales para los próximos trimestres, especialmente en materia de ocupación, lo que en condiciones similares de participación laboral deberían estabilizar la tasa de desempleo en niveles cercanos al actual.

Aspirantes: Es la persona que busca trabajo por primera vez.

Cesantes: Es la persona que habiendo trabajado antes por lo menos durante dos semanas consecutivas se encuentra desocupada buscando empleo.

Desocupados: son las personas que en la semana de referencia se encontraban: sin empleo en la semana de referencia; hicieron diligencias en el último mes (o no en el último, pero sí en los últimos doce meses); están disponibles. Razones de válidas: no hay trabajo disponible, en espera de llamada, no sabe cómo buscar o está cansado de buscar.

Ocupados: son las personas que durante el período de referencia se encontraban en una de las siguientes situaciones: trabajó por lo menos una hora remunerada en la semana de referencia; los que no trabajaron la semana de referencia, pero tenían un trabajo; trabajadores familiares sin remuneración que trabajaron en la semana de referencia por lo menos 1 hora.

Tasa de Desempleo (TD): Es la relación porcentual entre el número de personas que están buscando trabajo y el número de personas que integran la fuerza laboral: $D/PEA \times 100$

Tasa Global de Participación (TGP): Es la relación porcentual entre la población económicamente activa y la población en edad de trabajar. Este indicador refleja la presión de la población en edad de trabajar sobre el mercado laboral: $PEA/PET \times 100$

Tasa de Informalidad Laboral: La tasa de informalidad o proporción de informalidad es la relación porcentual de la población ocupada informal (I) y el número de personas que integran la población ocupada (PO). Los ocupados informales son las personas que durante el período de referencia se encontraban en una de las siguientes situaciones: Los empleados particulares y los obreros que laboran en establecimientos, negocios o empresas que ocupen hasta cinco personas en todas sus agencias y sucursales, incluyendo al patrono y/o socio; Los trabajadores familiares sin remuneración en empresas de cinco trabajadores o menos; Los trabajadores sin remuneración en empresas o negocios de otros hogares; Los empleados domésticos en empresas de cinco trabajadores o menos; Los jornaleros o peones en empresas de cinco trabajadores o menos; Los trabajadores por cuenta propia que laboran en establecimientos hasta cinco personas, excepto los independientes profesionales; Los patronos o empleadores en empresas de cinco trabajadores o menos; Se excluyen los obreros o empleados del gobierno.

Tasa de Ocupación (TO): Es la relación porcentual entre la población ocupada y el número de personas que integran la población en edad de trabajar: $O/PET \times 100$

Tasa de Subempleo (TS): El subempleo subjetivo se refiere al simple deseo manifestado por el trabajador de mejorar sus ingresos, el número de horas trabajadas o tener una labor más propia de sus personales competencias. El subempleo objetivo comprende a quienes tienen el deseo, pero además han hecho una gestión para materializar su aspiración y están en disposición de efectuar el cambio: $TSS (TSO)/PEA \times 100$

Coyuntura del Mercado Laboral es un boletín elaborado trimestralmente por el Área de Estudios Económicos de la Cámara de Comercio de Manizales por Caldas con base en la información de la Gran Encuesta Integrada de Hogares del DANE.

Estudios Económicos CCMPC

- Alejandro Barrera Escobar – Profesional de Estudios Económicos CCMPC
- Oscar Andrés Jiménez Orozco – Líder de Investigación
- Juan Felipe Castellanos Martínez – Investigador
- Sandra Milena Gómez Vallejo – Investigadora

Correo electrónico: estudios@ccm.org.co

Adriana Cristina Mejía Sánchez

Unidad de Innovación y Desarrollo Regional

Lina María Ramírez Londoño

Presidenta Ejecutiva – Cámara de Comercio de Manizales por Caldas



Cámara de Comercio
de Manizales por Caldas