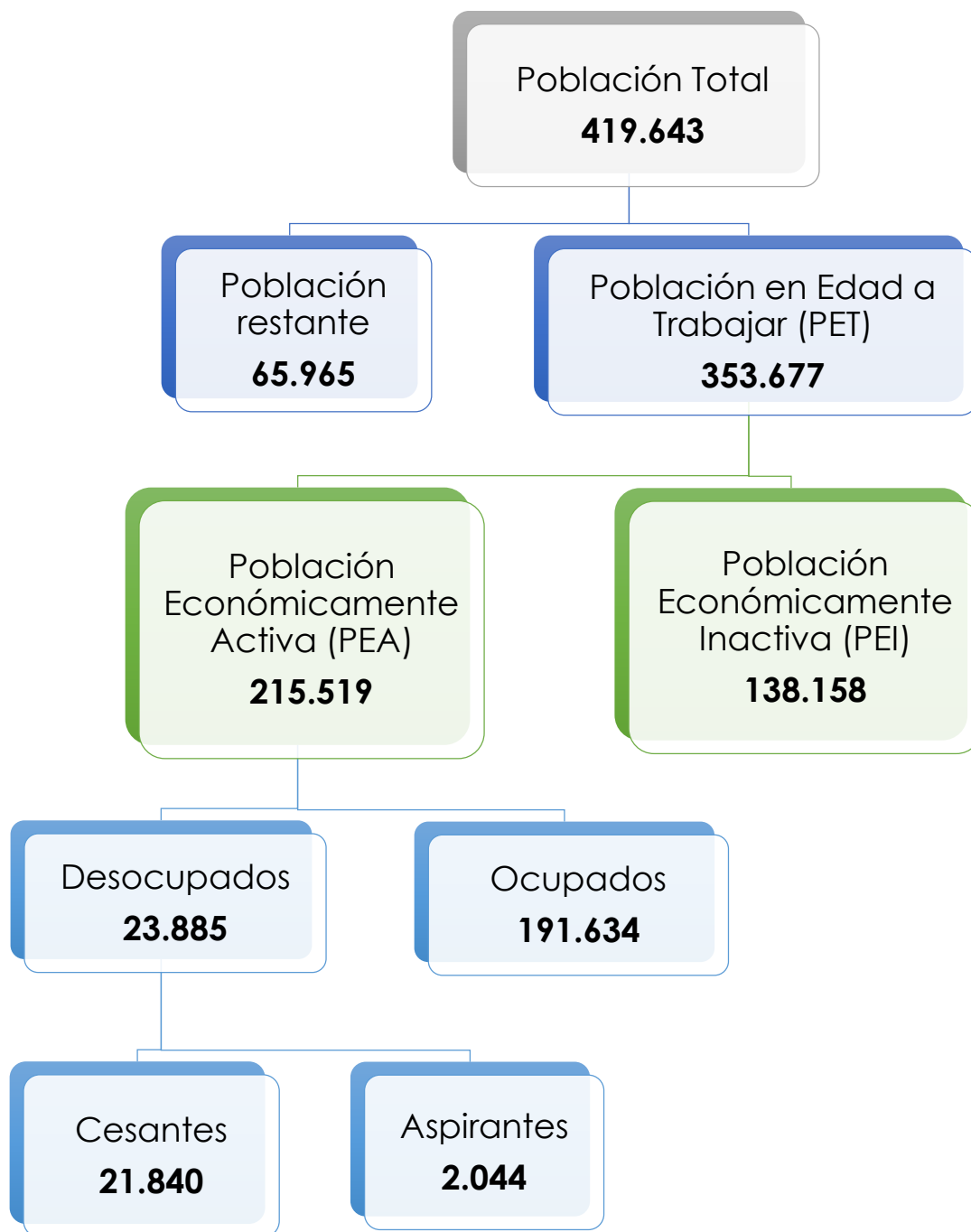


BOLETÍN TRIMESTRAL N°2
COYUNTURA DEL MERCADO LABORAL EN MANIZALES Y
VILLAMARÍA ABRIL-JUNIO 2017

08/2017

Estructura del mercado laboral en Manizales AM 2017-II



Fuente: Elaboración propia Estudios Económicos CCMPC con base en la GEIH-DANE*Información para el segundo trimestre del 2017

Para el segundo trimestre del 2017 se registran en Manizales y Villamaría un total de 419.643 personas, mostrando un aumento del 0,6% en comparación con el mismo trimestre del año anterior. Del total de la población en el área metropolitana de Manizales, el 84,3% representan población en edad a trabajar (353.677), la cual se distribuye en un total de 215.519 activos y 138.158 inactivos. En los primeros se evidenció una variación del 2,3%, aumentando en 4.867 personas activas adicionales en el mercado. El número de ocupados en Manizales AM se incrementó en 1.412 personas, pasando de 190.223 ocupados en el segundo trimestre de 2016 a 191.634 ocupados durante el segundo trimestre del 2017, con una variación del 0,7%. Por su parte, el número de desocupados creció en 3.456 personas, dándose una variación del 16,9% en este grupo. Según esto, el efecto neto sobre la tasa de desempleo sería al alza por una mayor variación en los desocupados sobre la población económicamente activa.

Por otro lado, la población económicamente inactiva experimentó una variación del -1,5%, disminuyendo en 2.063 personas como resultado de una variación del -11,1% en el grupo de personas que se encuentran estudiando (4.656 personas menos), una variación del 2,3% en el grupo de oficios del hogar (1.391 personas adicionales) y una variación del 3,1% en el grupo de otros (1.202 personas adicionales).

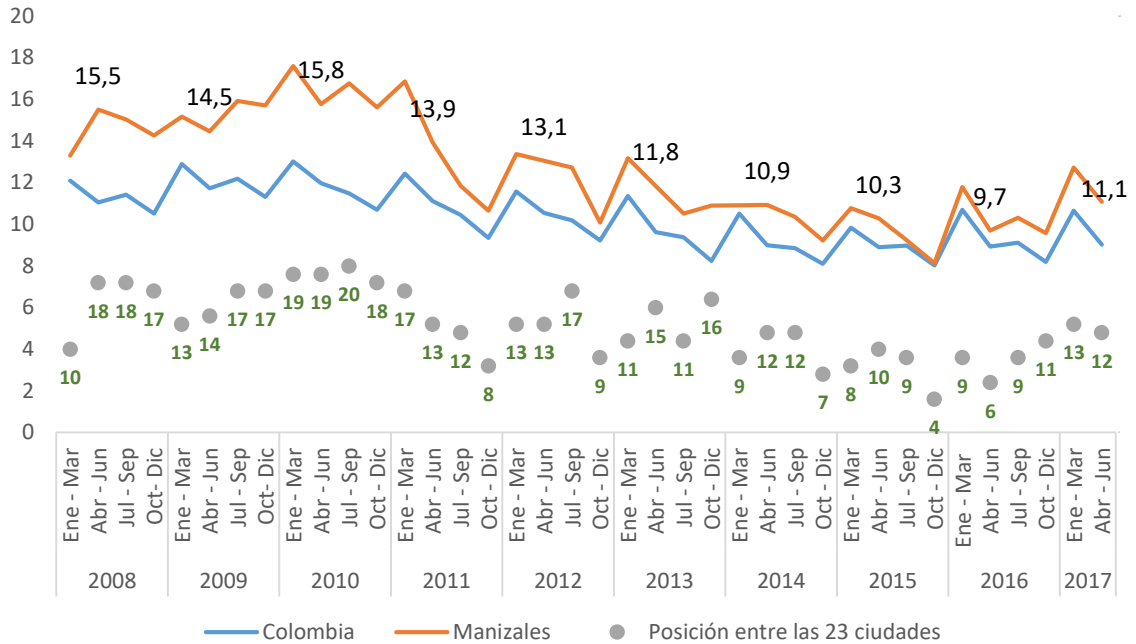
| | 2016 | 2017 | Variación absoluta | Variación porcentual |
|---|-----------|-----------|--------------------|----------------------|
| | Abr - Jun | Abr - Jun | | |
| Población total | 417.236 | 419.643 | 2.407 | 0,6% |
| Población en Edad de Trabajar (PET) | 350.873 | 353.677 | 2.804 | 0,8% |
| Población Económicamente Activa (PEA) | 210.652 | 215.519 | 4.867 | 2,3% |
| Ocupados | 190.223 | 191.634 | 1.412 | 0,7% |
| Desocupados | 20.429 | 23.885 | 3.456 | 16,9% |
| Población Económicamente Inactiva (PEI) | 140.221 | 138.158 | -2.063 | -1,5% |
| Estudiando | 41.934 | 37.278 | -4.656 | -11,1% |
| Oficios del Hogar | 59.863 | 61.254 | 1.391 | 2,3% |
| Otros | 38.425 | 39.627 | 1.202 | 3,1% |
| Subempleados Subjetivos | 39.654 | 44.519 | 4.865 | 12,3% |
| Insuficiencia de horas | 10.855 | 12.936 | 2.082 | 19,2% |
| Empleo inadecuado por competencias | 28.520 | 27.199 | -1.321 | -4,6% |
| Empleo inadecuado por ingresos | 33.980 | 37.569 | 3.589 | 10,6% |
| Subempleados Objetivos | 11.180 | 12.852 | 1.672 | 15,0% |
| Insuficiencia de horas | 4.225 | 4.157 | -68 | -1,6% |
| Empleo inadecuado por competencias | 8.339 | 8.172 | -167 | -2,0% |
| Empleo inadecuado por ingresos | 9.383 | 10.963 | 1.580 | 16,8% |

Fuente: Cálculos Estudios Económicos CCMPC con base en la GEIH-DANE

Tabla 1. Estructura del mercado laboral del área metropolitana de Manizales. Segundo trimestre de 2016 y 2017. Variaciones absoluta y porcentual.

Tasa de Desempleo (TD)

La tasa de desempleo, que es el resultado de la interacción entre oferta y demanda de trabajadores en la ciudad, se ubicó para el segundo trimestre del 2017 en 11,1%, cifra que presenta un aumento de 1,4 pp con respecto al mismo periodo del año anterior. Así Manizales AM ocupó el puesto 12 entre las 23 principales ciudades y áreas metropolitanas del país en términos de desempleo.



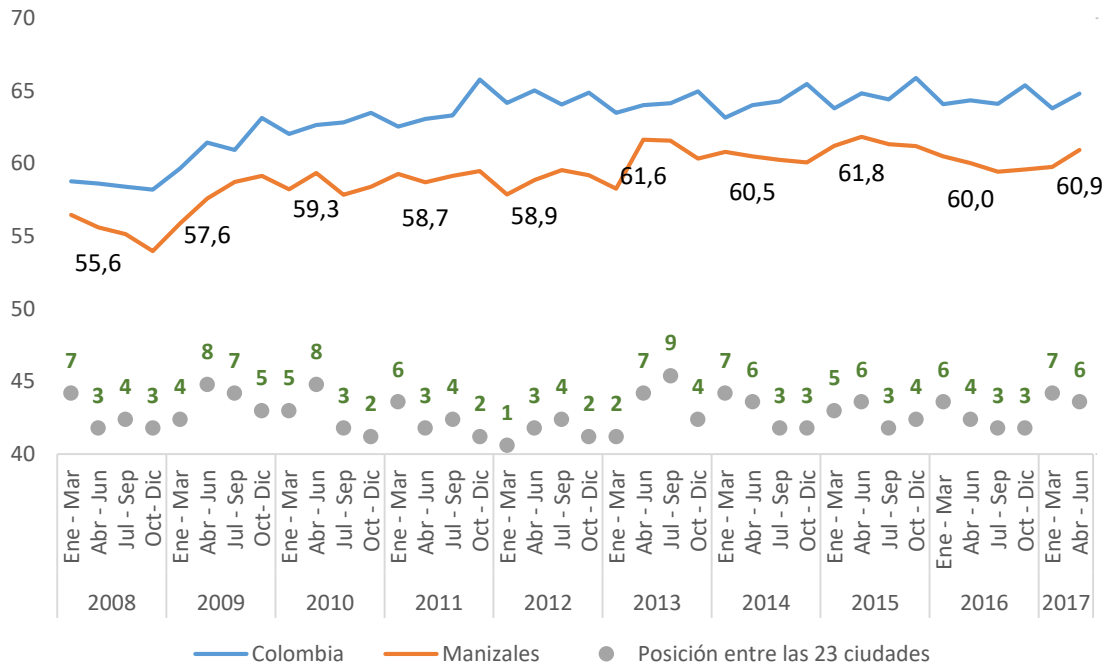
Fuente: Cálculos Estudios Económicos CCMPC con base en la GEIH-DANE
Gráfica 1. Tasa de Desempleo en Colombia y Manizales A.M. y Posición de Manizales entre las 23 principales ciudades. Trimestral de 2008-1 a 2017-2.

Tasa Global de Participación (TGP)

La Tasa Global de Participación es el indicador de referencia sobre la oferta laboral en la ciudad. La participación laboral en Manizales AM en el segundo trimestre de 2017 fue igual a 60,9%, cifra 0,9 pp mayor a la registrada en el segundo trimestre del 2016, mostrando una mayor presión de la PEA sobre el mercado del trabajo para este segundo trimestre del año.

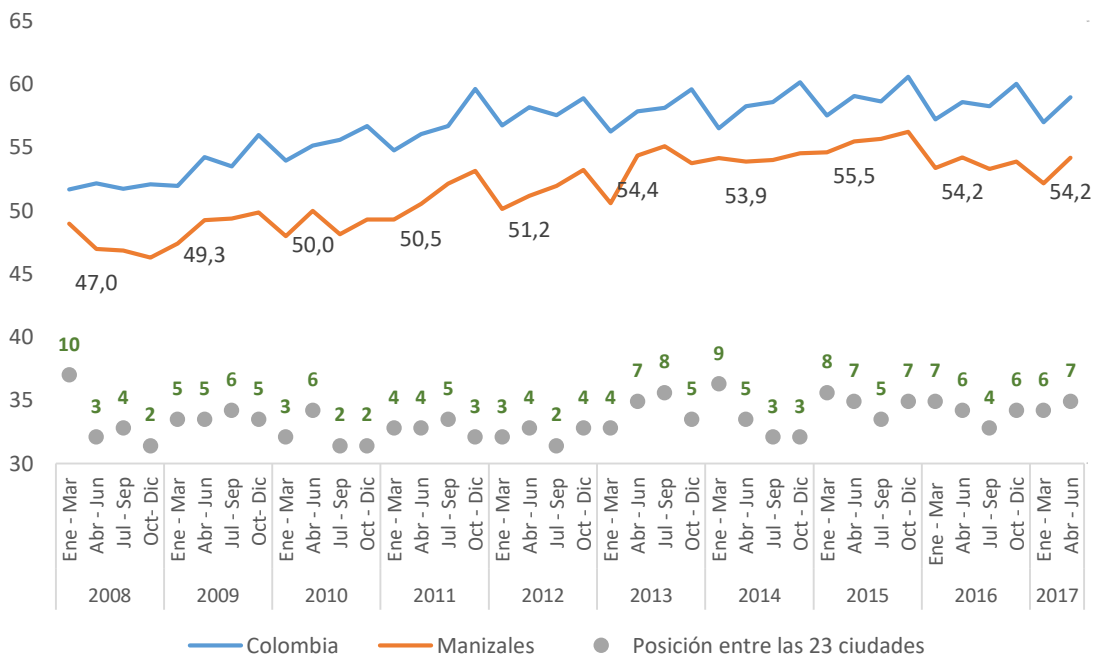
Tasa de Ocupación (TO)

La ocupación en Manizales AM fue de 54,2% en el segundo trimestre de 2017, la misma registrada en el mismo periodo de 2016. Según esta cifra, la ciudad ocupó la séptima posición entre las 23 ciudades principales del país, como una de las ciudades con la ocupación más baja.



Fuente: Cálculos Estudios Económicos CCMPC con base en la GEIH-DANE

Gráfica 2. Tasa Global de Participación en Colombia y Manizales A.M. y Posición de Manizales entre las 23 principales ciudades. Trimestral de 2008-1 a 2017-2



Fuente: Cálculos Estudios Económicos CCMPC con base en la GEIH-DANE

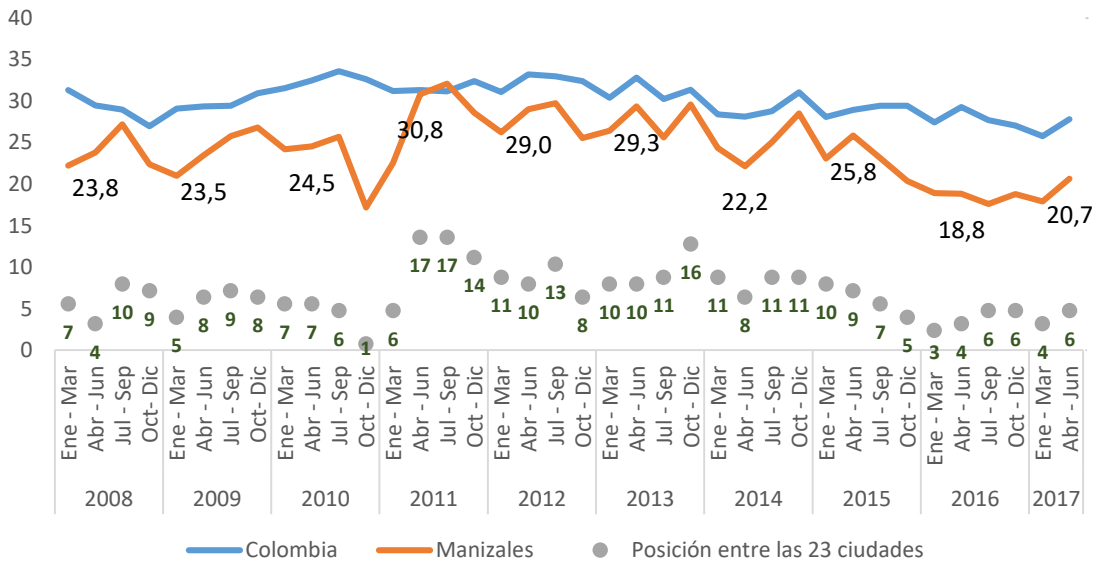
Gráfica 3. Tasa de Ocupación en Colombia y Manizales A.M. y Posición de Manizales entre las 23 principales ciudades. Trimestral de 2008-1 a 2017-2

Subempleo

El subempleo corresponde a la proporción de ocupados que tienen deseos de cambiar de trabajo por razones de competencias, por número de horas o por ingresos. Por su naturaleza, es uno de los indicadores que mejor se aproxima al concepto de calidad del empleo por mostrar el grado satisfacción de los ocupados. Existen dos versiones de este indicador; el subempleo subjetivo, que corresponde a quienes se consideran subempleados por manifestar el simple deseo de cambiar de trabajo, y el subempleo objetivo, que corresponde a quienes, además de considerarse en tal condición, han realizado gestiones efectivas para encontrar un empleo que satisfaga de mejor manera sus expectativas.

Tasa de Subempleo Subjetivo (TSS)

Durante el primer trimestre del 2017, la tasa de subempleo subjetivo fue igual a 20,7%, mostrando un aumento de 1,8 pp con respecto al mismo trimestre del 2016. La revisión del subempleo subjetivo muestra un incremento en especial por motivos de empleo inadecuado por ingresos e insuficiencia de horas, tanto en comparación con el año anterior.

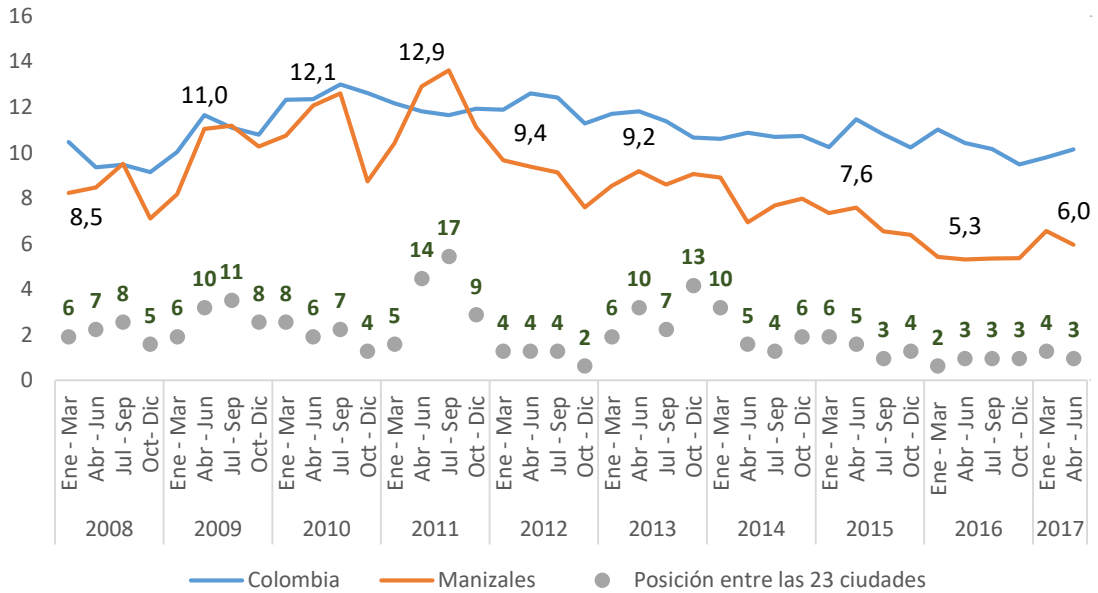


Fuente: Cálculos Estudios Económicos CCMPC con base en la GEIH-DANE

Gráfica 4. Tasa de Subempleo Subjetivo en Colombia y Manizales A.M. y Posición de Manizales entre las 23 principales ciudades. Trimestral de 2008-1 a 2017-2

Tasa de Subempleo Objetivo (TSO)

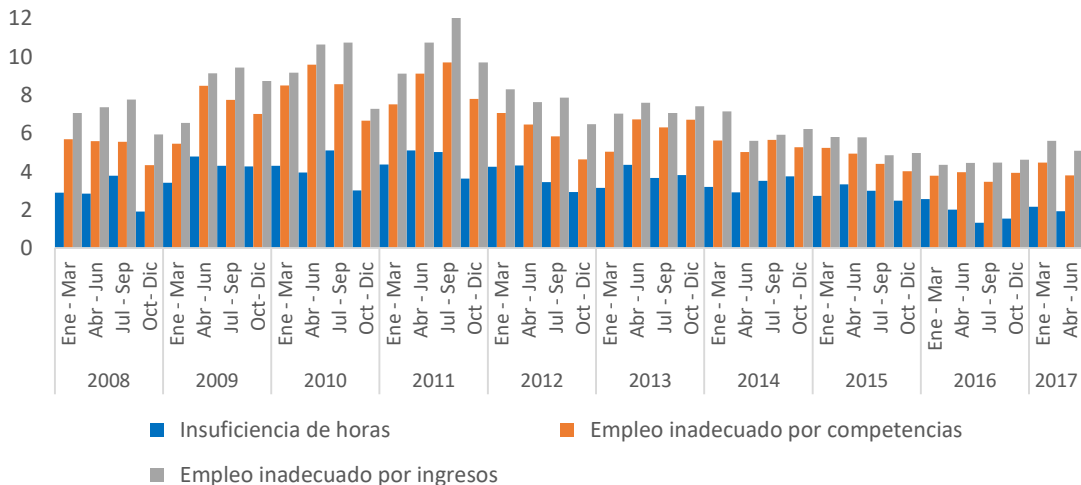
Por su parte la tasa de subempleo objetivo en Manizales fue del 6% en el segundo trimestre del año, siendo la tercera más baja del país, registrando un incremento de 0,7 pp con respecto al segundo trimestre del 2016.



Fuente: Cálculos Estudios Económicos CCMPC con base en la GEIH-DANE

Gráfica 5. Tasa de Subempleo Objetivo en Colombia y Manizales A.M. y Posición de Manizales entre las 23 principales ciudades. Trimestral de 2008-1 a 2017-2

Para el segundo trimestre del 2017, el subempleo por insuficiencia de horas fue del 1,9%, empleo inadecuado por competencias de 3,8% y empleo inadecuado por ingresos de 5,1%. En la comparación anual, el empleo inadecuado por ingresos es el único que ha aumentado, reflejo de la actual coyuntura económica.

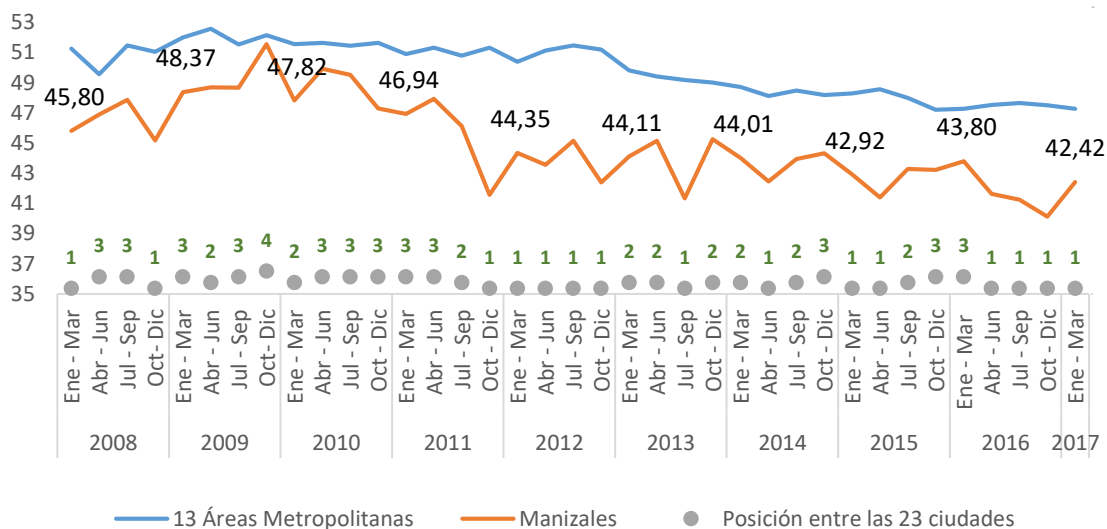


Fuente: Cálculos Estudios Económicos CCMPC con base en la Gran Encuesta Integrada de Hogares-DANE

Gráfica 6. Tasa de Subempleo Objetivo en Manizales A.M. según criterio de subempleo Trimestral de 2008-1 a 2017-2

Tasa de Informalidad Laboral (TIL)

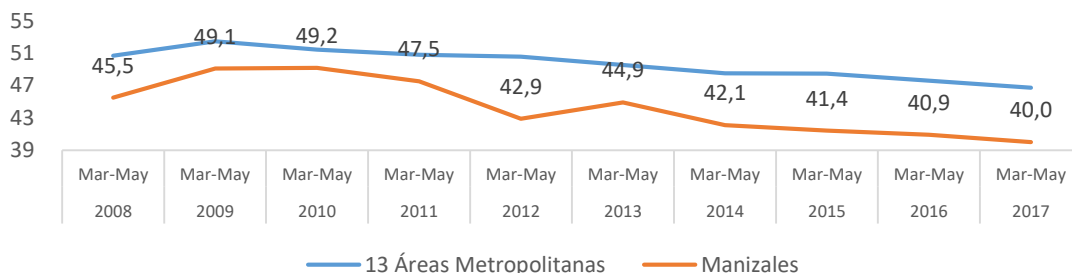
Según los criterios metodológicos para definir la informalidad por parte del DANE, Manizales ha liderado como una de las ciudades del país con la menor tasa de informalidad laboral. Las cifras disponibles hasta el primer trimestre de 2017 muestran una reducción en este indicador en 1,4 pp, ubicándose en 42,42%, y las cifras para el trimestre móvil marzo-mayo de 2017 muestran una tasa de informalidad en Manizales AM del 40%, la más baja entre las 13 ciudades y áreas metropolitanas, registrando una disminución de 0,9 pp con respecto al mismo trimestre móvil de 2016.



Fuente: Cálculos Estudios Económicos CCMPC con base en la GEIH-DANE

Gráfica 7. Tasa de Informalidad laboral en Colombia y Manizales A.M. y Posición de Manizales entre las 23 principales ciudades. Trimestral de 2008-1 a 2017-1

Para este trimestre móvil marzo-mayo 2017 el número de ocupados informales en la ciudad fue de 74.841 personas, mostrando una reducción del -3,5% frente al mismo trimestre móvil de 2016, representado en 2.718 ocupados informales menos para la ciudad. Por su parte, los ocupados formales aumentaron en 315 personas, con una variación del 0,3%, para un total de 112.170 ocupados formales.



Fuente: Cálculos Estudios Económicos CCMPC con base en la GEIH-DANE *El último dato disponible corresponde al trimestre móvil Marzo-Mayo 2017.

Gráfica 8. Tasa de Informalidad laboral en Colombia y Manizales A.M. Trimestre móvil marzo-mayo 2008 a marzo-mayo 2017*

| Formalidad | Mar-May 2016 | Mar-May 2017 | Variación Absoluta | Variación Porcentual |
|------------|-----------------|-----------------|-----------------------|-------------------------|
| Formales | 111.854 | 112.170 | 315 | 0,3% |
| Informales | 77.559 | 74.841 | -2.718 | -3,5% |

Fuente: Cálculos Estudios Económicos CCMPC con base en la GEIH-DANE*El último dato disponible corresponde al trimestre móvil marzo-mayo 2017

Tabla 2. Número de ocupados formales e informales en Manizales A.M. Primer trimestre de 2016 y 2017 y Variaciones absoluta y porcentual*.

Posición Ocupacional

Entre el segundo trimestre de 2016 y el segundo trimestre de 2017 en Manizales AM existen 1.412 ocupados adicionales, con una cifra de 191.634 ocupados en este segundo trimestre, experimentado una variación de 0,7%. Según la posición ocupacional de estos, el 58% son obrero, empleado particular, los cuales tuvieron un aumento de 5,1%, pasando de 105.318 a 110.719 ocupados, y el 29% son ocupados cuenta propia, que presentaron una disminución del -3,4%, es decir, 1.936 personas en la posición ocupacional cuenta propia menos para este segundo trimestre, llegando a 55.063 ocupados en esta posición. Por su parte, los empleados del gobierno aumentaron en 699 personas, una variación igual al 8%, pasando de 8.741 ocupados en el segundo trimestre de 2016 a 9.441 ocupados en el segundo trimestre de 2017. Siguiendo la tendencia del primer trimestre, las cifras sugieren que los empleos generados en la ciudad son de mayor calidad, por el aumento que se observa al reasignarse trabajadores de los sectores (posiciones ocupacionales) menos productivos y peor remunerados hacia posiciones de mayor formalidad. Sin embargo, se observa una caída en la categoría patrón o empleador en 1.235 ocupados.

| Posición Ocupacional | 2016 | 2017 | Variación Absoluta | Variación Porcentual |
|--|-----------|-----------|-----------------------|-------------------------|
| | Abr - Jun | Abr - Jun | | |
| Ocupados Manizales AM | 190.223 | 191.634 | 1.412 | 0,7% |
| Obrero, empleado particular | 105.318 | 110.719 | 5.400 | 5,1% |
| Obrero, empleado del gobierno | 8.741 | 9.441 | 699 | 8,0% |
| Empleado doméstico | 8.002 | 6.849 | -1.153 | -14,4% |
| Cuenta propia | 56.999 | 55.063 | -1.936 | -3,4% |
| Patrón o empleador | 7.248 | 6.013 | -1.235 | -17,0% |
| Trab familiar sin remuneración | 2.590 | 1.928 | -663 | -25,6% |
| Trabajador sin remuneración en empresas de otros hogares | 405 | 454 | 49 | 12,0% |
| Jornalero o Peón | 840 | 985 | 145 | 17,2% |
| Otro | 77 | 183 | 105 | 136,2% |

Fuente: Cálculos Estudios Económicos CCMPC con base en la GEIH-DANE

Tabla 3. Número de ocupados en Manizales A.M. según posición ocupacional. Segundo trimestre de 2016 y 2017 y Variaciones absoluta y porcentual

Ramas de actividad económica

Al analizar el movimiento de los ocupados por ramas de actividad económica se muestra que los sectores que mayor dinamismo mostraron para el segundo trimestre, en términos porcentuales, fueron intermediación financiera y construcción que registraron variaciones con respecto al segundo trimestre de 2016 del 31,5% y 10,7% respectivamente, representado en 735 ocupados adicionales en el sector financiero y 1.386 en el sector de construcción.

Seguidamente se encuentra el sector de transporte, almacenamiento y comunicaciones, con una variación en el personal ocupado de 6,4%, con 961 ocupados adicionales; y el sector de actividades inmobiliarias, empresariales y de alquiler, con 416 empleos generados y un crecimiento del 1,7%. Por su parte, el sector de comercio, hoteles y restaurantes tuvo un crecimiento casi nulo (0,3%), el sector industrial perdió 249 ocupados (variación del -0,9%), y el sector de servicios comunales, sociales y personales registró la mayor reducción absoluta, con una variación de -3,6%, igual a 1.754 empleos menos.

Finalmente, la mayor disminución en términos relativos se presentó en la rama de agricultura, ganadería, caza, silvicultura y pesca, con una variación de -13,1%, representado en 417 ocupados menos dentro del sector.

| Rama de Actividad económica | 2016 | 2017 | Variación Absoluta | Variación Porcentual |
|--|-----------|-----------|--------------------|----------------------|
| | Abr - Jun | Abr - Jun | | |
| Ocupados Manizales AM | 190.223 | 191.634 | 1.412 | 0,7% |
| Agricultura, ganadería, caza, silvicultura y pesca | 3.194 | 2.777 | -417 | -13,1% |
| Explotación de Minas y Canteras | 527 | 600 | 73 | 13,9% |
| Industria manufacturera | 27.263 | 27.014 | -249 | -0,9% |
| Suministro de Electricidad Gas y Agua | 1.993 | 2.120 | 127 | 6,4% |
| Construcción | 12.768 | 14.136 | 1.368 | 10,7% |
| Comercio, hoteles y restaurantes | 54.724 | 54.875 | 151 | 0,3% |
| Transporte, almacenamiento y comunicaciones | 14.958 | 15.919 | 961 | 6,4% |
| Intermediación financiera | 2.333 | 3.069 | 735 | 31,5% |
| Actividades inmobiliarias, empresariales y de alquiler | 24.383 | 24.799 | 416 | 1,7% |
| Servicios comunales, sociales y personales | 48.079 | 46.325 | -1.754 | -3,6% |

Fuente: Cálculos Estudios Económicos CCMPC con base en la GEIH-DANE

Tabla 4. Número de ocupados en Manizales A.M. según ramas de actividad económica. Segundo trimestre de 2016 y 2017. Variaciones absoluta y porcentual.

Jefes de hogar

Al analizar la ocupación por parentesco del jefe de hogar, se evidencia que para el trimestre móvil marzo-mayo 2017, el jefe de hogar presentó un aumento del 1,5%, es decir, una variación absoluta de 1.314 ocupados en esta categoría; mientras que para los otros miembros del hogar es generalizada la reducción en este periodo.

| Parentesco con el jefe de hogar | Mar-May 2016 | Mar-May 2017 | Variación Absoluta | Variación Porcentual |
|--|-----------------|-----------------|-----------------------|-------------------------|
| Jefe (a) del hogar | 88.779 | 90.093 | 1.314 | 1,5% |
| Pareja, esposo(a), cónyuge, compañero(a) | 35.792 | 33.078 | -2.714 | -7,6% |
| Hijo(a), hijastro(a) | 46.316 | 45.503 | -813 | -1,8% |
| Nieto(a) | 2.297 | 2.165 | -132 | -5,7% |
| Otro pariente | 12.721 | 11.858 | -863 | -6,8% |
| Empleado(a) del servicio doméstico y sus parientes | 759 | 853 | 94 | 12,4% |
| Pensionista | 34 | 204 | 170 | 500,0% |
| Otro no pariente | 2.716 | 3.256 | 540 | 19,9% |

Fuente: Cálculos Estudios Económicos CCMPC con base en la GEIH-DANE *El último dato disponible corresponde al trimestre móvil marzo-mayo 2017

Tabla 5. Número de ocupados en Manizales A.M. según parentesco con los jefes de hogar. Trimestre móvil marzo-mayo 2016 y 2017.

Nivel educativo

El incremento en la ocupación en Manizales AM respondió para el último periodo de análisis disponible (trimestre móvil marzo-mayo 2017), a la generación de empleos específicamente en personas con nivel educativo básica secundaria y media, que mostraron variaciones del 6,9% y 1,9% respectivamente. Por su parte, las personas con nivel educativo superior experimentaron una reducción del -2,2%, igual a 1.649 ocupados menos.

| Nivel educativo | Mar-May 2016 | Mar-May 2017 | Variación Absoluta | Variación Porcentual |
|-----------------------------|-----------------|-----------------|-----------------------|-------------------------|
| Ninguno | 2.778 | 2.388 | -390 | -14,0% |
| Básica primaria (1o - 5o) | 29.163 | 26.141 | -3.022 | -10,4% |
| Básica secundaria (6o - 9o) | 22.249 | 23.791 | 1.542 | 6,9% |
| Media (10o - 13o) | 58.542 | 59.659 | 1.117 | 1,9% |
| Superior o universitaria | 76.681 | 75.032 | -1.649 | -2,2% |

Fuente: Cálculos Estudios Económicos CCMPC con base en la GEIH-DANE *El último dato disponible corresponde al trimestre móvil marzo-mayo 2017

Tabla 6. Número de ocupados en Manizales A.M. según nivel educativo. Trimestre móvil marzo-mayo 2016 y 2017*

Hombres y Mujeres

En el trimestre móvil marzo-mayo de 2017 se presentó una variación positiva en la población ocupada hombre, con un aumento absoluto de 2.164 personas; por su parte las mujeres experimentaron una variación negativa del -5,2%, representada en 4.567 mujeres ocupadas menos.

| Sexo | Mar-May 2016 | Mar-May 2017 | Variación Absoluta | Variación Porcentual |
|--------|-----------------|-----------------|-----------------------|-------------------------|
| Hombre | 102.298 | 104.462 | 2.164 | 2,1% |
| Mujer | 87.115 | 82.549 | -4.567 | -5,2% |

Fuente: Cálculos Estudios Económicos CCMPC con base en la GEIH-DANE *El último dato disponible corresponde al trimestre móvil marzo-mayo 2017

Tabla 7. Número de ocupados en Manizales A.M. según sexo. Trimestre móvil marzo-mayo 2016 y 2017*

Jóvenes Vs Resto

Clasificando a la población ocupada según grupos de edad se muestra un avance importante en la ocupación de personas jóvenes, los cuales para el trimestre móvil marzo-mayo 2017 registraron una variación del 6,5%, con un aumento de 2.844 ocupados, pasando de un total de 43.717 a 46.5661.

| Edad | Mar-May 2016 | Mar-May 2017 | Variación Absoluta | Variación Porcentual |
|------------------------|-----------------|-----------------|-----------------------|-------------------------|
| Jóvenes (14 a 28 años) | 43.717 | 46.561 | 2.844 | 6,5% |
| Otro rango de edad | 145.696 | 140.450 | -5.246 | -3,6% |

Fuente: Cálculos Estudios Económicos CCMPC con base en la GEIH-DANE *El último dato disponible corresponde al trimestre móvil marzo-mayo 2017

Tabla 8. Número de ocupados en Manizales A.M. según jóvenes y resto. Trimestre móvil marzo-mayo 2016 y 2017*

Aspirantes y cesantes

Para el segundo trimestre del 2017 se presentó un aumento del 14,1% en las personas que buscaban por primera vez empleo en la ciudad (aspirantes), con un aumento de 253 personas frente al mismo trimestre del 2016.

Con respecto a las personas que se encuentran buscando, pero ya han trabajado previamente (cesantes), se presentó un incremento en 3.203 personas, donde al analizar por actividades económicas se observa un aumento absoluto significativo en la rama servicios comunales, sociales y personales (28,8%), con 1.145 cesantes adicionales en este sector.

En cuanto a la duración del desempleo de este grupo se resalta para el trimestre móvil marzo-mayo de 2017 una disminución en 6,8 pp en la proporción de desocupados con más de un año en esta categoría, pasando de 18,6% a 11,8%, y un aumento en 1,6 semanas en la duración del desempleo en las personas con menos de un año de búsqueda, síntomas de unas condiciones menos favorables en el mercado. Con estas cifras, para el último trimestre móvil de referencia (marzo-mayo de 2017), una persona desocupada (menos de un año) en Manizales AM se demora 18,3 semanas en conseguir empleo.

| Rama de Actividad económica | 2016 | 2017 | Variación Absoluta | Variación Porcentual | Participación en Cesantes |
|--|-----------|-----------|--------------------|----------------------|---------------------------|
| | Abr - Jun | Abr - Jun | | | |
| Desocupados | 20.429 | 23.885 | 3.456 | 16,9% | |
| Aspirantes | 1.791 | 2.044 | 253 | 14,1% | |
| Cesantes | 18.638 | 21.840 | 3.203 | 17,2% | |
| Agricultura, ganadería, caza, silvicultura y pesca | 66 | 492 | 427 | 649,7% | 2,3% |
| Explotación de Minas y Canteras | 98 | 69 | -28 | -29,0% | 0,3% |
| Industria manufacturera | 1.780 | 2.352 | 572 | 32,1% | 10,8% |
| Suministro de Electricidad Gas y Agua | 228 | 144 | -84 | -36,9% | 0,7% |
| Construcción | 2.603 | 2.955 | 353 | 13,6% | 13,5% |
| Comercio, hoteles y restaurantes | 4.992 | 5.057 | 65 | 1,3% | 23,2% |
| Transporte, almacenamiento y comunicaciones | 1.606 | 2.224 | 619 | 38,5% | 10,2% |
| Intermediación financiera | 337 | 104 | -233 | -69,2% | 0,5% |
| Actividades inmobiliarias, empresariales y de alquiler | 2.903 | 3.328 | 425 | 14,6% | 15,2% |
| Servicios comunales, sociales y personales | 3.969 | 5.114 | 1.145 | 28,8% | 23,4% |

Fuente: Cálculos Estudios Económicos CCMPC con base en la GEIH-DANE

Tabla 9. Número de cesantes en Manizales A.M. según ramas de actividad económica. Segundo trimestre de 2016 y 2017. Variaciones absoluta y porcentual.

| | Mar-May 2016 | Mar-May 2017 |
|-----------------------------------|--------------|--------------|
| Promedio de los de menos de 1 año | 16,7 | 18,3 |
| Proporción de más de 1 año | 18,6% | 11,8% |

Fuente: Cálculos Estudios Económicos CCMPC con base en la Gran Encuesta Integrada de Hogares-DANE *El último dato disponible corresponde al trimestre móvil marzo-mayo 2017

Tabla 10. Duración promedio del desempleo de cesantes de menos de 1 año y proporción de cesantes de más de 1 año desempleados en Manizales A.M. Trimestre móvil marzo-mayo 2016 y 2017*

El segundo trimestre de 2017 muestra en general que se continúa con un proceso de ajuste en el mercado laboral de la ciudad luego de varios años de mejoría constante y de haber registrado en 2015 las mejores cifras históricas de la ciudad en materia laboral.

Las condiciones menos favorables, dada por la coyuntura económica del país que se transmiten a las regiones, se reflejan en un aumento en los indicadores de subempleo, especialmente por el componente de ingresos, mostrando un panorama actual más rígido para los hogares. En esta coyuntura también se observa un ligero aumento en el tiempo de búsqueda de empleo por parte de los desocupados, aunque se rescata cómo la proporción de personas sin empleo con más de un año se reduce para este segundo trimestre, aspecto de destacar.

La formalidad del empleo en la ciudad sigue mejorando, ya que el ritmo de reducción del empleo informal ha sido más acelerado, muy acorde a los sectores que están empleando en Manizales AM al día de hoy, que muestran aumentos importantes para este segundo trimestre en empleados particulares y empleados del gobierno, y reducción significativa en el grupo de cuenta propia.

En tanto la coyuntura del segundo trimestre del 2017 ha mostrado mayor dinamismo en la ocupación por parte de los sectores de construcción, transporte, almacenamiento y comunicaciones e intermediación financiera. Los sectores de comercio, hoteles y restaurantes e industria manufacturera no muestran mayores cambios significativos, mientras el sector de servicios comunales, sociales y personales fue el más afectado en disminución de población ocupada para el último periodo. De hecho, se muestra un aumento de los cesantes mucho mayor especialmente en este sector, ratificando que para el segundo trimestre la situación fue complicada en materia laboral.

Finalmente, se evidencia un incremento en la población ocupada con nivel educativo básica secundaria y media, hombres, personas entre 14 y 28 años de edad y jefes de hogar.

Aspirantes: Es la persona que busca trabajo por primera vez.

Cesantes: Es la persona que habiendo trabajado antes por lo menos durante dos semanas consecutivas se encuentra desocupada buscando empleo.

Desocupados: son las personas que en la semana de referencia se encontraban: sin empleo en la semana de referencia; hicieron diligencias en el último mes (o no en el último, pero si en los últimos doce meses); están disponibles. Razones de válidas: no hay trabajo disponible, en espera de llamada, no sabe cómo buscar o está cansado de buscar.

Ocupados: son las personas que durante el período de referencia se encontraban en una de las siguientes situaciones: trabajó por lo menos una hora remunerada en la semana de referencia; los que no trabajaron la semana de referencia, pero tenían un trabajo; trabajadores familiares sin remuneración que trabajaron en la semana de referencia por lo menos 1 hora.

Tasa de Desempleo (TD): Es la relación porcentual entre el número de personas que están buscando trabajo y el número de personas que integran la fuerza laboral: $D/PEA \times 100$

Tasa Global de Participación (TGP): Es la relación porcentual entre la población económicamente activa y la población en edad de trabajar. Este indicador refleja la presión de la población en edad de trabajar sobre el mercado laboral: $PEA/PET \times 100$

Tasa de Informalidad Laboral: La tasa de informalidad o proporción de informalidad es la relación porcentual de la población ocupada informal (I) y el número de personas que integran la población ocupada (PO). Los ocupados informales son las personas que durante el período de referencia se encontraban en una de las siguientes situaciones: Los empleados particulares y los obreros que laboran en establecimientos, negocios o empresas que ocupen hasta cinco personas en todas sus agencias y sucursales, incluyendo al patrono y/o socio; Los trabajadores familiares sin remuneración en empresas de cinco trabajadores o menos; Los trabajadores sin remuneración en empresas o negocios de otros hogares; Los empleados domésticos en empresas de cinco trabajadores o menos; Los jornaleros o peones en empresas de cinco trabajadores o menos; Los trabajadores por cuenta propia que laboran en establecimientos hasta cinco personas, excepto los independientes profesionales; Los patronos o empleadores en empresas de cinco trabajadores o menos; Se excluyen los obreros o empleados del gobierno.

Tasa de Ocupación (TO): Es la relación porcentual entre la población ocupada y el número de personas que integran la población en edad de trabajar: $O/PET \times 100$

Tasa de Subempleo (TS): El subempleo subjetivo se refiere al simple deseo manifestado por el trabajador de mejorar sus ingresos, el número de horas trabajadas o tener una labor más propia de sus personales competencias. El subempleo objetivo comprende a quienes tienen el deseo, pero además han hecho una gestión para materializar su aspiración y están en disposición de efectuar el cambio: $TSS (TSO)/PEA \times 100$

Coyuntura del Mercado Laboral es un boletín elaborado trimestralmente por el Área de Estudios Económicos de la Cámara de Comercio de Manizales por Caldas con base en la información de la Gran Encuesta Integrada de Hogares del DANE.

Alejandro Barrera Escobar – Profesional Estudios Económicos CCMPC

Juan Felipe Castellanos Martínez– Líder de Investigación

Sandra Milena Gómez Vallejo – Investigadora

Correo electrónico: estudios@ccm.org.co

Estudios Económicos CCMPC

Adriana Cristina Mejía Sánchez

Unidad de Innovación y Desarrollo Regional

Lina María Ramírez Londoño

Presidenta Ejecutiva

Cámara de Comercio de Manizales por Caldas



Cámara de Comercio
de Manizales por Caldas